

令和7年版
白鷹町勢要覧



田植えを終えた中山の棚田

人、そして地域がつながり 輝き続ける 潤いのまち



目 次

町のすがた	1
土 地	2
人 口	2~4
産 業	4~7
道路状況	8
保 健	9
財 政	10
施設一覧	11
文 化 財	12
行 政	13
町 民 歌	14

◆町の花：こぶしの花 (昭和47年8月制定)

◆町の木：エドヒガン桜 (平成6年9月制定)

◆町の鳥：鷹(たか) (平成6年9月制定)

◆町の魚：鮎(あゆ) (平成6年9月制定)

町のすがた

◇地 勢 県南部置賜盆地の北部に位置し、東西約 17km 南北 16km で、ほぼ正方形に近い形をしており、総面積は 157.71 km²です。町の中央部を南から北へ貫流する最上川をはさみ、西は朝日連峰、東は白鷹丘陵に向けて盆地が形成されています。

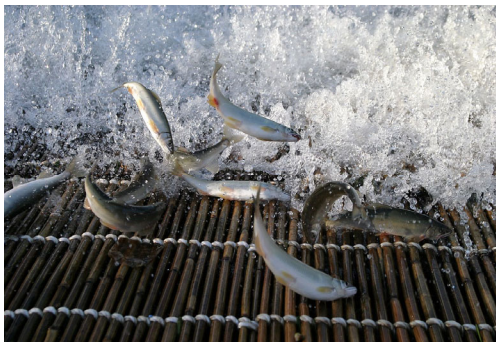
◇沿 革 昭和 29 年 10 月 1 日 白鷹町誕生
(蚕桑村、鮎貝村、荒砥町、十王村、白鷹村、東根村合併)
昭和 30 年 10 月 10 日 朝日町針生区編入

◇総合計画 第 6 次白鷹町総合計画 (令和 2 年 3 月策定・令和 2~11 年度)
☆まちづくりの理念 「共創のまちづくり」
☆将来像 「人、そして地域がつながり 輝き続ける 潤いのまち」
☆基本目標

- 1 豊かな自然に包まれ、だれもが住みよく、安心・やすらぎを感じる「まち」づくり
- 2 夢を持ち郷土を愛する「ひと」づくり
- 3 地域資源を活かし、魅力と活力にあふれる「しごと」づくり
- 4 地域の個性を磨き、「^{つなが}連携する」まちづくり

◇行事・祭等 しらたか古典桜の里さくらまつり(4月) 紅花まつり (7月)
鮎まつり (9月) 若鮎マラソン大会 (9月)
新そば・旬そばキャンペーン (11月~2月)

◇特産品・名物 鮎、深山和紙・深山和紙しらたか人形、白鷹紬、天蚕紬、地酒、紅花、ミニトマト、そば、アケビ、赤すもも など



◇郷土出身者 佐野利器 (建築工学)、佐藤文隆 (宇宙物理学)、和田東湖 (俳人)、
荒川詔四 (株ブリヂストン相談役)、梅津五郎 (洋画家)

☆土地利用状況

(単位: ha)

区分		年度	昭和55年	昭和60年	平成2年	平成7年	平成12年	平成17年	平成22年	平成27年	令和2年	令和4年	令和5年
農用地	農地		2,800	2,690	2,519	2,386	2,172	2,096	2,029	2,003	1,902	1,853	1,797
	採草牧放地		155	1	1	1	1	-	-	-	-	-	-
森林	国有林		10,080	764	884	928	928	927	981	981	868	787	787
	民有林			9,334	9,276	9,267	9,267	9,271	9,282	9,287	9,315	9,107	9,406
原野			0	154	154	154	154	286	286	289	-	-	-
水面・河川・水路	水面		8	9	9	9	9	9	9	16	15	15	15
	河川		356	299	391	391	391	391	391	348	348	349	349
	水路		106	93	90	88	87	84	83	84	79	78	76
道路	一般道路		208	248	292	309	322	323	339	420	424	424	425
	農道		100	106	113	109	107	105	107	111	107	105	103
	林道		115	70	63	69	67	67	67	68	67	68	67
宅地	住宅地		383	341	305	316	335	365	366	380	383	383	382
	工業用地		25	18	26	38	40	44	44	30	29	34	35
	その他の宅地		38	70	90	114	131	130	138	197	210	207	207
その他			1,338	1,515	1,561	1,595	1,762	1,676	1,652	1,557	2,024	2,361	2,122
合計			15,712	15,712	15,774	15,774	15,774	15,774	15,774	15,771	15,771	15,771	15,771

(資料:平成22年以前は白鷹町国土利用計画、平成27年以降は山形県統計年鑑)

☆経営耕地の推移

(単位: ha)

年	区分	田	樹園地	畑	計
昭和50年		1,383	778	438	2,599
昭和55年		1,480	633	480	2,593
昭和60年		1,461	536	459	2,456
平成2年		1,384	330	419	2,133
平成7年		1,353	190	468	2,011
平成12年		1,252	113	412	1,777
平成17年		1,175	82	356	1,613
平成22年		1,088	72	352	1,512
平成27年		1,165	50	330	1,545
令和2年		1,034	56	377	1,466

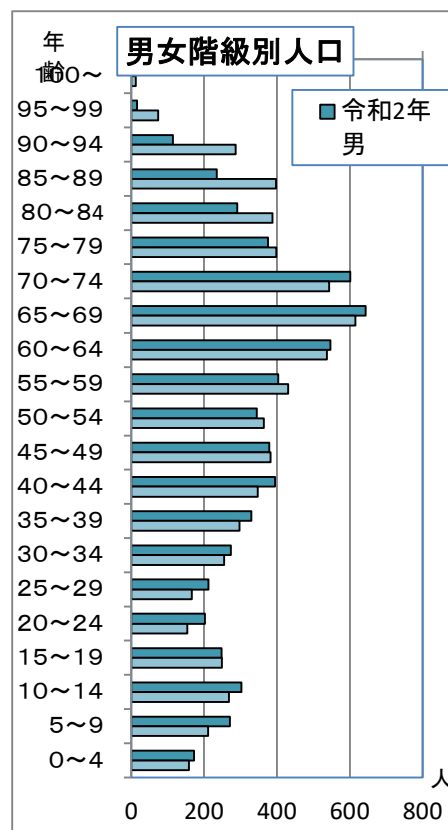
(資料:農林業センサス)

※各区分ごとに四捨五入しているため、合計と内訳の計が一致しないことがあります。

☆年齢5歳階級男女別人口(単位: 人)

年齢(歳)	令和2年		
	男	女	計
100~	1	13	14
95~99	16	74	90
90~94	114	287	401
85~89	235	397	632
80~84	291	387	678
75~79	375	398	773
70~74	601	543	1,144
65~69	643	615	1,258
60~64	547	537	1,084
55~59	404	430	834
50~54	344	364	708
45~49	379	382	761
40~44	394	347	741
35~39	330	297	627
30~34	274	255	529
25~29	212	166	378
20~24	202	154	356
15~19	248	249	497
10~14	302	268	570
5~9	271	211	482
0~4	172	158	330
不詳	2	1	3
合計	6,357	6,533	12,890

(資料:国勢調査)

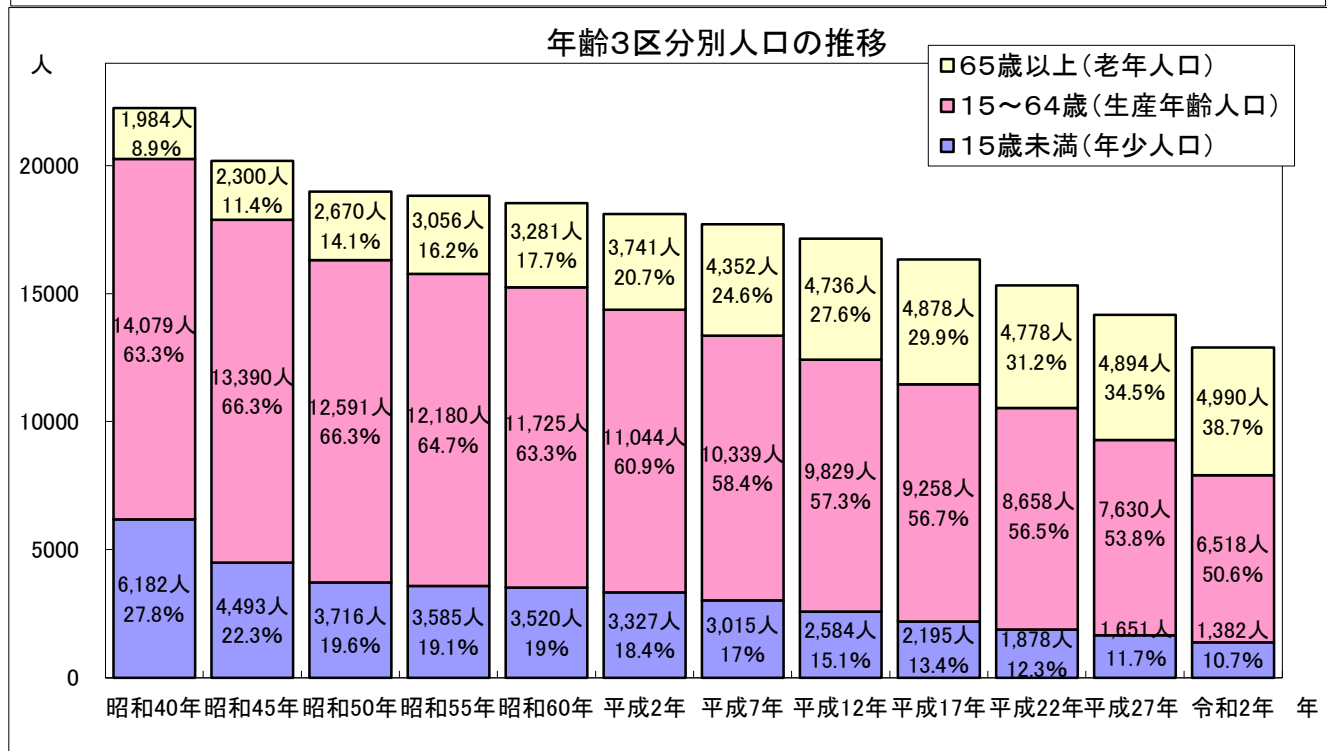
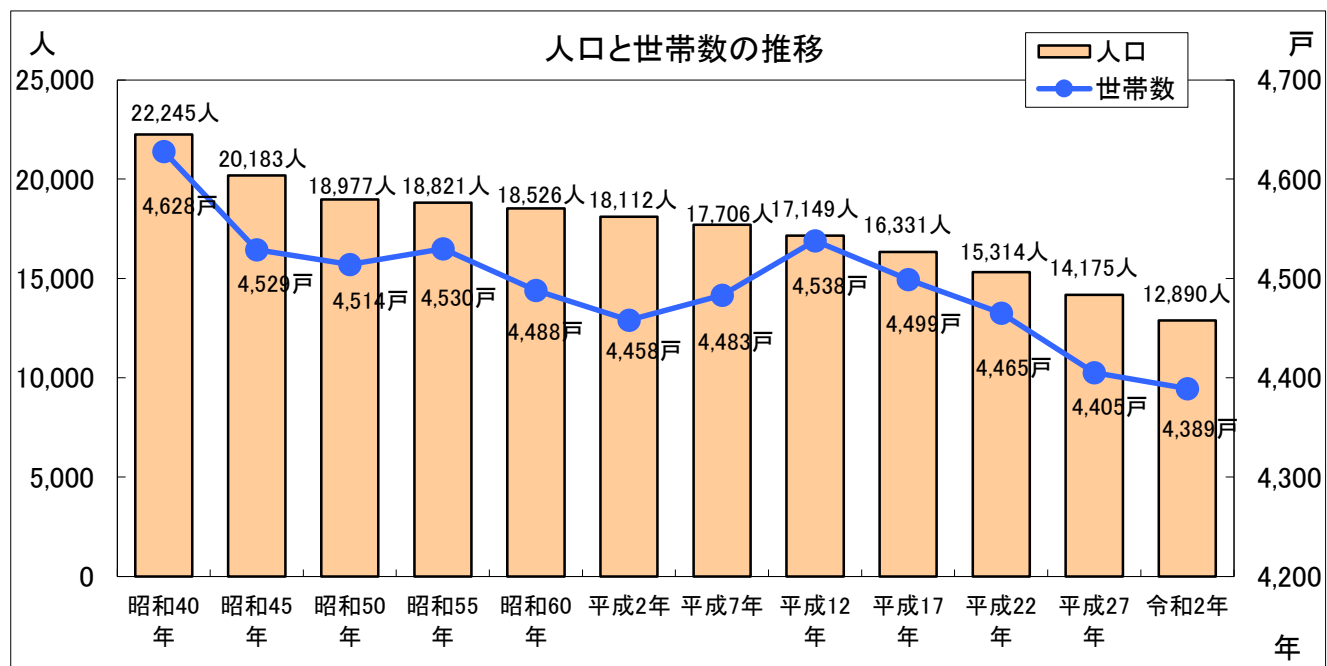


☆人口と世帯数

(単位:人、世帯:戸)

年	人口			世帯数	対前回調査比		人口のうち		
	男	女	計		人口	世帯	15歳未満 (年少人口)	15~64歳 (生産年齢人口)	65歳以上 (老年人口)
昭和40年	10,829	11,416	22,245	4,628	—	—	6,182	14,079	1,984
昭和45年	9,783	10,400	20,183	4,529	-9.3%	-2.1%	4,493	13,390	2,300
昭和50年	9,235	9,742	18,977	4,514	-6.0%	-0.3%	3,716	12,591	2,670
昭和55年	9,138	9,683	18,821	4,530	-0.8%	0.4%	3,585	12,180	3,056
昭和60年	9,007	9,519	18,526	4,488	-1.6%	-0.9%	3,520	11,725	3,281
平成2年	8,788	9,324	18,112	4,458	-2.2%	-0.7%	3,327	11,044	3,741
平成7年	8,596	9,110	17,706	4,483	-2.2%	0.6%	3,015	10,339	4,352
平成12年	8,358	8,791	17,149	4,538	-3.1%	1.2%	2,584	9,829	4,736
平成17年	7,969	8,362	16,331	4,499	-4.8%	-0.9%	2,195	9,258	4,878
平成22年	7,436	7,878	15,314	4,465	-6.2%	-0.8%	1,878	8,658	4,778
平成27年	6,926	7,249	14,175	4,405	-7.4%	-1.3%	1,651	7,630	4,894
令和2年	6,357	6,533	12,890	4,389	-9.1%	-0.4%	1,382	6,518	4,990

※年齢(3区分)別人口には、国が按分し公表した人口総数により年齢不詳も含まれます。(資料:国勢調査)



令和6年度白鷹町農林水産業生産額概要

生産種別		作付面積 ha	生産量 t	単価 円/kg	生産額 千円	備考
稲 作		794	2807.0 5	260	760,607	
養 蚕		x	x	x	x	
果 樹	りんご	15.9	182.5	276.6	60,537	加工含
	ぶどう	2.4	14.5	1,040.4	18,429	加工含
	桃	3.4	40.3	383.3	17,530	加工含
	西洋梨	1.7	27.2	267.5	8,630	加工含
	桜桃	3.2	0.7	2,131	1,642	加工含
	あけび	0.4	1.5	804.0	3,194	加工含
	その他(ﾌﾞﾗﾝﾁ等)	0.5	4.9	459.0	3,621	
	小 計	27.5	271.6		113,583	
特用作物	ホップ	5.3	7.8	2,739	21,489	7戸
	たばこ	0.65	1.8	1,823	3,272	2戸
	コンニャク	—	—	—	932	
	小 計	5.9	9.6		25,693	
普通畑	雑穀類(大豆)	31.8	54.2	187.4	10,324	
	〃(そば)	107.8	42.4	280.4	12,562	
	やさい類(ﾓﾝ)	1.2	19.3	628.4	13,006	
	〃(ナス)	0.6	2.6	508.6	6,476	
	〃(ﾄﾏﾄ)	1.2	26.5	561.4	34,589	
	枝豆	32.7	81.7	815.2	68,439	
	アスパラガス	1.2	4.5	1,104.7	8,322	
	キュウリ	0.6	16.0	272.4	11,415	
	スイカ	0.3	11.9	171.6	2,539	
	その他	6.2	139.2	287.4	28,092	
	花き類	30	520700.0 本	162.2	89,343	
小 計	213.9	398.3		285,107		
畜産物	乳牛(牛乳生産量)	830 頭	7288.0 t	131.7 円/kg	959,861	20戸
	仔乳牛	310 頭		/頭		
	廃用		乳牛 頭 肉牛 頭 豚 頭	乳 /頭 肉 /頭 豚 頭		
	肉牛 黒毛	頭	134.0 頭	1,240,119 円/頭	166,176	
	肉牛 雑種	頭	頭	/頭		
	仔牛		53.0 頭	503,849 円/頭	26,704	
	仔豚	頭				
	肉豚 母豚	X 頭	頭	/頭		
	鶏卵	X 羽	t			
小 計		7288.0		1,152,741		
農業計	1,040.9	10774.5		2,337,731		
林産物	用材		14287.0 m ³	10,500 円/m ³	150,014	
	ホダ木		本	/本		
	パルプ		447.0 m ³	7,000.0 円/m ³	3,129	
	〃		t	/t		
	木炭		t	/t		
	チップ・バイオマス等		8889.0 t	7,000 /t	62,223	
	しいたけ		t	/kg	1,174	
	樹苗		千本	/本		
桐材						
林業計	0	0.0		216,540		
水産物	鮎		0.008 t	4,000 円/kg	32	
	ハヤ		0.001 t	1,500 円/kg	2	
	鯉		t			
	その他		0.014 t		24	ニジマス・イワナ・ヤマメ等
水産業計	0	0.023 t		57		
総計	1,040.9	10774.5		2,554,328		

☆農家数の推移

年度 区分	総世帯数 (国勢調査) (戸)	農家数 (戸)	農家率 (%)	専兼別農家数(戸)			構成比 (%)		
				専業	第1種兼業	第2種兼業	専業	第1種兼業	第2種兼業
昭和45年	4,529	3,239	71.5	181	1,689	1,369	5.6	52.1	42.3
昭和50年	4,514	3,000	66.5	178	1,300	1,522	5.9	43.3	50.8
昭和55年	4,530	2,745	60.6	171	959	1,615	6.2	34.9	58.9
昭和60年	4,488	2,524	56.2	152	664	1,708	6.0	26.3	67.7
平成2年	4,458	2,276	51.1	137	397	1,742	6.0	17.4	76.7
平成7年	4,483	1,986	44.3	149	289	1,548	7.5	14.6	77.9
平成12年	4,538	1,189	26.2	104	183	902	8.7	15.4	75.9
平成17年	4,499	898	20.0	124	155	619	13.8	17.3	68.9
平成22年	4,465	733	16.4	121	141	471	16.5	19.2	64.3
平成27年	4,405	593	13.5	157	97	339	26.5	16.4	57.2
令和2年	4,389	478	10.9						

(資料:農林業センサス)

※平成12年以降は販売農家における集計です。
※斜線部の調査は、令和2年から廃止となりました。

☆工業の推移

年度 区分	事業所数	従業者数	原材料使用額 (万円)	製造品出荷額 等(万円)	1事業所当たり			従業者1人当 たり製造品 出荷額等
					従業者数	原材料使用額	製造品出荷額等	
昭和60年	130	2,341	900,239	1,748,708	18.0	6,924.9	13,451.6	747.0
昭和63年	148	2,532	1,105,199	2,207,616	17.1	7,467.6	14,916.3	871.9
平成2年	155	2,612	1,359,531	2,657,702	16.9	8,771.2	17,146.5	1,017.5
平成5年	155	2,514	1,195,736	2,616,931	16.2	7,714.4	16,883.4	1,040.9
平成7年	143	2,396	1,255,372	2,675,238	16.6	8,778.8	18,708.0	1,116.5
平成10年	145	2,183	1,287,703	2,577,100	15.1	8,880.7	17,773.1	1,180.5
平成12年	144	2,172	1,458,104	2,765,982	15.1	8,736.8	19,208.2	1,273.5
平成15年	129	1,898	1,156,365	2,139,025	14.7	8,964.1	16,581.6	1,127.0
平成17年	124	1,864	1,029,025	2,050,864	15.0	8,298.6	16,539.2	1,100.2
平成20年	130	1,900	1,186,267	2,340,397	14.6	9,125.1	18,003.1	1,231.8
平成24年	117	1,725	829,782	1,714,891	14.7	7,092.2	14,657.2	994.1
平成28年	111	1,737	1,147,636	2,469,619	15.6	10,339.1	22,248.8	1,421.8
令和3年	92	1,636	—	—	17.8	—	—	—

(資料:工業統計調査・全数調査年のみ掲載。ただし、平成24年以降は経済センサス-活動調査における集計です。)

※「—」の欄は、まだ結果が公表されていないものです。

☆商業の推移

年度 区分	総数			法人商店			個人商店		
	商店数	従業者数	年間商品販売額 (万円)	商店数	従業者数	年間商品販売額 (万円)	商店数	従業者数	年間商品販売額 (万円)
昭和60年	306	845	977,961	29	176	326,700	277	669	651,261
昭和63年	292	832	1,085,760	29	161	369,256	263	671	716,504
平成3年	280	800	1,196,286	41	258	567,694	239	542	628,592
平成6年	261	841	1,314,024	54	342	784,660	207	499	529,364
平成11年	242	830	1,378,479	66	444	958,212	176	386	420,267
平成14年	236	952	1,306,990	70	473	977,581	166	479	329,409
平成16年	224	857	1,185,598	75	485	908,339	149	372	277,259
平成19年	193	754	1,212,812	72	483	997,988	121	271	214,824
平成23年	156	554	923,766	55	327	760,436	101	227	163,330
平成26年	136	571	1,001,022	56	393	876,045	80	178	124,977
平成28年	134	571	942,697	59	408	815,230	75	163	127,467
令和3年	132	613	—	66	474	—	66	139	—

(資料:商業統計調査。ただし、平成28年以降は経済センサス-活動調査における集計です。)

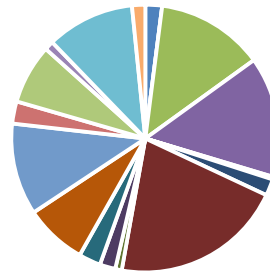
※「—」の欄は、まだ結果が公表されていないものです。

☆産業別事業所数及び従業者数

年度 区分	令和3年	
	事業所数	従業者数
総数	638	5,049
農林漁業	13	110
鉱業、採石業、砂利採取業	0	0
建設業	83	476
製造業	93	1,639
電気・ガス・熱供給・水道業	1	8
情報通信業	1	8
運輸業、郵便業	13	273
卸売業・小売業	133	613
金融業、保険業	5	27
不動産業、物品賃貸業	12	34
学術研究、専門・技術サービス業	17	95
宿泊業、飲食サービス業	48	178
生活関連サービス業、娯楽業	71	116
教育、学習支援業	17	286
医療・福祉	46	645
複合サービス事業	7	52
サービス業(他に分類されないもの)	68	323
公務(他に分類されるものを除く)	10	166

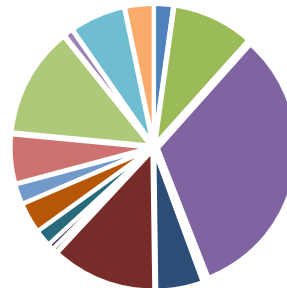
(資料:経済センサス-活動調査)

事業所数



- 農林漁業
- 鉱業、採石業、砂利採取業
- 建設業
- 製造業
- 電気・ガス・熱供給・水道業
- 情報通信業
- 運輸業、郵便業
- 卸売業・小売業
- 金融業、保険業
- 不動産業、物品賃貸業
- 学術研究、専門・技術サービス業
- 宿泊業、飲食サービス業
- 生活関連サービス業、娯楽業
- 教育、学習支援業
- 医療・福祉
- 複合サービス事業
- サービス業(他に分類されないもの)
- 公務(他に分類されるものを除く)

従業者数



- 農林漁業
- 鉱業、採石業、砂利採取業
- 建設業
- 製造業
- 電気・ガス・熱供給・水道業
- 情報通信業
- 運輸業、郵便業
- 卸売業・小売業
- 金融業、保険業
- 不動産業、物品賃貸業
- 学術研究、専門・技術サービス業
- 宿泊業、飲食サービス業
- 生活関連サービス業、娯楽業
- 教育、学習支援業
- 医療・福祉
- 複合サービス事業
- サービス業(他に分類されないもの)
- 公務(他に分類されるものを除く)

☆道路現況

(令和7年4月1日現在) (単位：m・%)

区分	路線数	実延長	改良済		舗装済		
			延長	率	延長	率	
総数	697	466,760	310,849	66.6	293,164	62.8	
国道	2	24,241	24,241	100.0	24,241	100.0	
県道	主要地方道	4	32,834	27,644	84.2	27,635	84.2
	一般	5	12,867	9,637	74.9	12,499	97.1
計	11	69,942	61,522	88.0	64,375	92.0	
町道	1級	14	33,388	33,304	99.7	33,350	99.9
	2級	33	41,235	36,111	87.6	33,754	81.9
	その他	639	322,195	179,912	55.8	161,685	50.2
計	686	396,818	249,327	62.8	228,789	57.7	

(資料：県西置賜道路計画課・町建設課)

☆橋梁現況

(令和7年4月1日現在) (単位：m・%)

区分	総数		永久橋		木橋		永久橋比率	
	橋梁数	延長	橋梁数	延長	橋梁数	延長		
総数	205	3,102	205	3,102	0	0	100.0	
国道	20	470	20	470	0	0	100.0	
県道	主要地方道	29	550	29	550	0	0	100.0
	一般	6	668	6	668	0	0	100.0
計	55	1,688	55	1,688	0	0	100.0	
町道	1級	15	162	15	162	0	0	100.0
	2級	19	173	19	173	0	0	100.0
	その他	116	1,079	116	1,079	0	0	100.0
計	150	1,414	150	1,414	0	0	100.0	

(資料：県西置賜道路計画課・町建設課)

☆母子関係

年度 項目	平成28年度		平成29年度		平成30年度		令和元年度		令和2年度		令和3年度		令和4年度		令和5年度		令和6年度	
	回数	人数	回数	人数	回数	人数	回数	人数	回数	人数	回数	人数	回数	人数	回数	人数	回数	人数
3か月児健診	10	69	10	62	10	69	9	51	9	64	9	46	10	46	10	37	10	38
9か月児健診	10	70	10	67	10	60	9	61	9	64	9	56	10	44	10	42	10	38
1歳6か月児健診	6	86	6	64	6	71	5	55	6	76	6	59	6	51	6	49	6	49
3歳児健診	6	107	6	84	6	83	6	64	5	65	5	62	6	78	6	65	6	52
2歳児歯科健診	4	86	4	77	4	68	4	76	3	47	4	74	4	61	4	53	4	48
マタニティクラス	6	25	6	50	6	34	5	20	2	7	4	7	2	8	4	11	4	10

※「マタニティクラス」は令和2年度より「マタニティママ&パパサロン」として実施

☆検診関係

年度 項目	平成28年度		平成29年度		平成30年度		令和元年度		令和2年度		令和3年度		令和4年度		令和5年度		令和6年度	
	回数	人数	回数	人数	回数	人数	回数	人数	回数	人数	回数	人数	回数	人数	回数	人数	回数	人数
胃がん検診	21	738	21	762	21	731	21	709	21	634	21	615	22	633	21	605	21	552
子宮頸がん検診	21	1,381	21	1,381	21	1,315	21	1,333	21	1,276	21	1,279	22	1,344	21	1,353	21	1,293
乳がん検診	16	486	16	378	15	474	16	426	27	385	26	379	24	357	22	332	22	284
前立腺がん検診	16	473	16	415	15	507	16	494	27	438	26	441	24	418	22	389	22	326
肺がん検診	21	319	21	346	21	346	21	341	21	319	21	318	22	323	21	350	21	355
基本健診	21	1,673	21	1,607	21	1,572	21	1,541	21	1,440	21	1,209	22	1,519	21	1,490	21	1,440
人間ドック	21	1,487	21	1,427	21	1,417	21	1,395	21	1,327	21	1,391	22	1,324	21	1,348	21	1,477
合計		1,214		1,030		1,032		950		923		911		878		856		824

※「肺がん検診」は「結核検診」も兼ねる。

☆主な保健事業

(単位:人)

年度 項目	平成28年度	平成29年度	平成30年度	令和元年度	令和2年度	令和3年度	令和4年度	令和5年度	令和6年度
健康相談	1,808	1,870	1,672	1,619	1,628	1,645	1,764	1,727	1,206
健康教育	6,088	7,483	7,966	7,526	2,977	2,616	2,845	3,015	2,480
訪問指導	558	471	760	435	133	185	358	489	538
予防接種	4,828	4,750	4,675	4,553	5,197	4,441	4,393	4,352	4,351

※予防接種者数は定期予防接種のみ

☆医療機関

(令和7年4月1日現在)

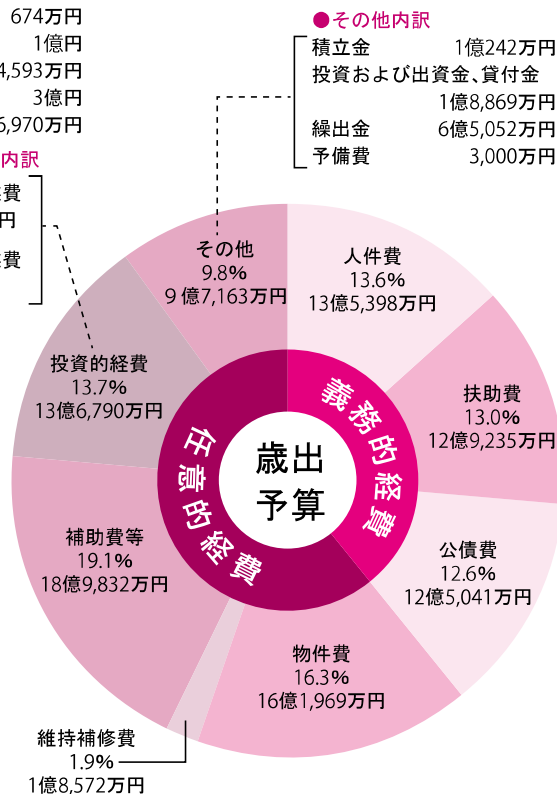
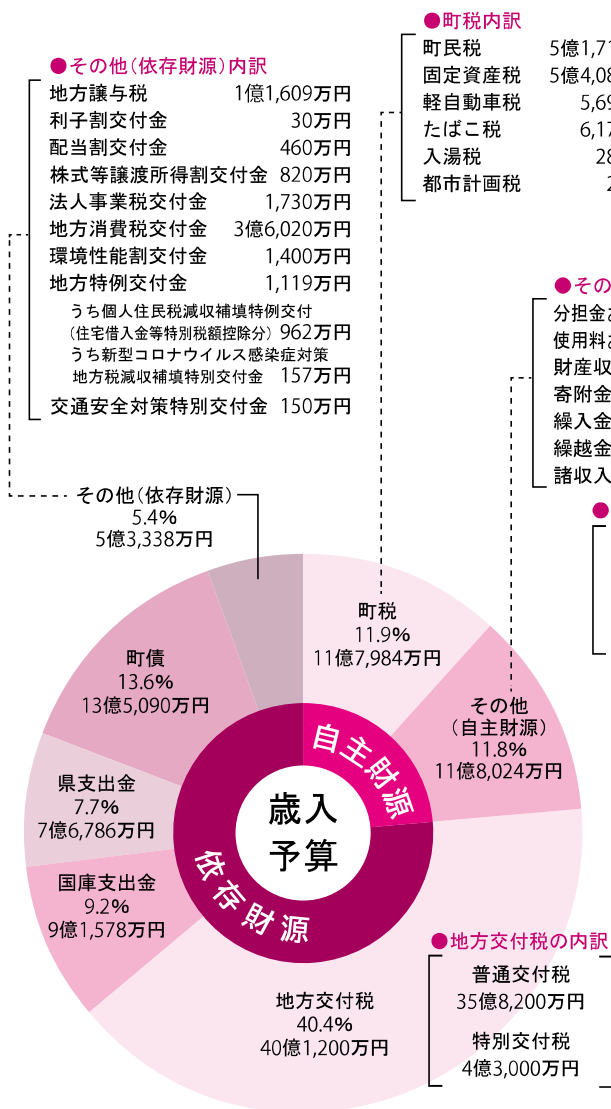
区分	施設数	医師の数など
病院	1	内科(4人) 外科(2人) 婦人科(山大) 整形外科(山大)
診療所	7	皮膚科(山大) ベッド数60床
医師住宅	8	8人(医師6人・歯科医師2人)
計	16	

まちの予算

令和7年度の一般会計は
総額 99億4,000万円
 (前年度比 7.2%増)

町民一人あたりでみると
81万5,690円

※令和7年3月1日時点の
 白鷹町の住民基本台帳人口 12,186人



各会計予算を前年度と比較すると

会計名	令和7年度予算額(A)	令和6年度予算額(B)	比較		
			(A) - (B)	伸率	
一般会計	99億4,000万円	92億7,000万円	6億7,000万円	7.2%	
特別会計	91万円	86万円	5万円	6.1%	
十王財産区	13億6,770万円	13億7,224万円	▲454万円	▲0.3%	
国民健康保険	16億9,580万円	16億6,647万円	2,933万円	1.8%	
介護保険	2億795万円	2億1,050万円	▲255万円	▲1.2%	
後期高齢者医療	2億8,790万円	3億227万円	▲1,437万円	▲4.8%	
事業会計	水道	3億9,691万円	3億1,958万円	7,733万円	24.2%
	水道	6億1,237万円	5億7,802万円	3,435万円	5.9%
	下水道	3億7,732万円	3億4,276万円	3,456万円	10.1%
	下水道	12億6,196万円	12億3,280万円	2,916万円	2.4%
	病院	8億6,434万円	2億3,779万円	6億2,655万円	263.5%
	病院	170億1,315万円	155億3,329万円	14億7,986万円	9.5%
合計	170億1,315万円	155億3,329万円	14億7,986万円	9.5%	

「▲」=減少/万円未満は四捨五入を行っていることから内訳と合計は必ずしも一致しません。

☆施 設

施設名	施設数	規模などの概要
まちづくり複合施設		
役場庁舎	1	役場庁舎 2,811㎡
中央公民館・図書館		中央公民館・図書館 1,747㎡ 図書館:蔵書数約50,000冊
健康福祉センター	1	健康福祉課(こども家庭センター等)、社会福祉協議会(地域包括支援センター等)
保育園	2	法人立 さくらの保育園(定員130人)、ひがしね保育園(定員60人)
認定こども園	2	法人立 愛真こども園(定員80人)、よつばこども園(定員50人)
子育て支援センター	1	わんぱくホール、多目的室
斎場	1	583㎡
産業センター	1	多目的ホール、会議室、研修室2、教養文化室、マルチメディア教室、商工会、西置賜漁業協同組合、アルカディア財団
荒砥駅前交流施設	1	(一社)白鷹町観光協会、紅の里SHOP、展示室
老人福祉センター	1	500㎡、シルバー人材センター
地区コミュニティセンター	6	蚕桑、鮎貝、荒砥、十王、鷹山、東根、分館71館
小学校	4	学校数4、児童数465人、教員数60人(令和7年4月1日現在)
中学校	1	学校数1、生徒数320人、教員数27人(令和7年4月1日現在)
高等学校(県立)	1	学校数1、生徒数90人、教員数14人(令和7年4月1日現在)
文化交流センター	1	ホール、文化伝承室、ギャラリー、交流回廊、多目的交流広場
スポーツ交流館	1	722.25㎡
町営スキー場	1	ペアリフト1基、スキーセンター(中山農村広場内)
町民プール	1	白鷹中学校敷地内(25m*5コース・補助プール)
東陽の里公園	1	人工芝サッカー場1面、フットサルコート1面、夜間照明付
石倉フレンドリーパーク	1	武道館(柔道場1面、剣道場1面) 遊具広場、自由広場(テニスコート4面)
ふるさと森林公園	1	テニスコート6面、ゴルフ練習場、パークゴルフ場4コース、キャンプ場、宿泊・温泉施設
中丸公園	1	野球場1面、ソフトボール場2面、夜間照明付
蚕桑袖パーク	1	屋内運動場(砂入り人工芝/テニスコート1面、またはゲートボール2面)
学校給食共同調理場	1	調理施設 671㎡ 事務所 26㎡
公営住宅	7	町営4ヶ所(柏原住宅13戸、神明アパート12戸、宝前町住宅10戸、子育て支援住宅16戸)、県営3ヶ所
ソフト小村	6	レンタルオフィス6棟
ヤナ公園	1	道の駅白鷹ヤナ公園、ヤナ場
いきいき深山郷のどか村	1	交流施設 224㎡ 農産加工施設 59㎡
深山和紙振興研究センター	1	和紙振興研究センター 144㎡ 楮処理作業所 41㎡
深山工房	1	陶芸施設 102㎡ 登り窯施設 137㎡
浄水場	1	計画取水量5,510㎥/日
浄化管理センター	1	汚水処理能力5,400㎥/日
集落排水処理場	1	高玉地区
消防団拠点施設ポンプ庫	10	758㎡
フラワー長井線駅	4	荒砥駅、四季の郷駅、鮎貝駅、蚕桑駅
地域交流施設	1	地域交流商業施設297.07㎡、地域交流広場4,520㎡
歴史民俗資料館	1	資料館 498㎡、保管倉庫 386㎡、敷地面積2,321㎡
山峡の里交流広場	1	山峡体育館959㎡、敷地面積14,815㎡

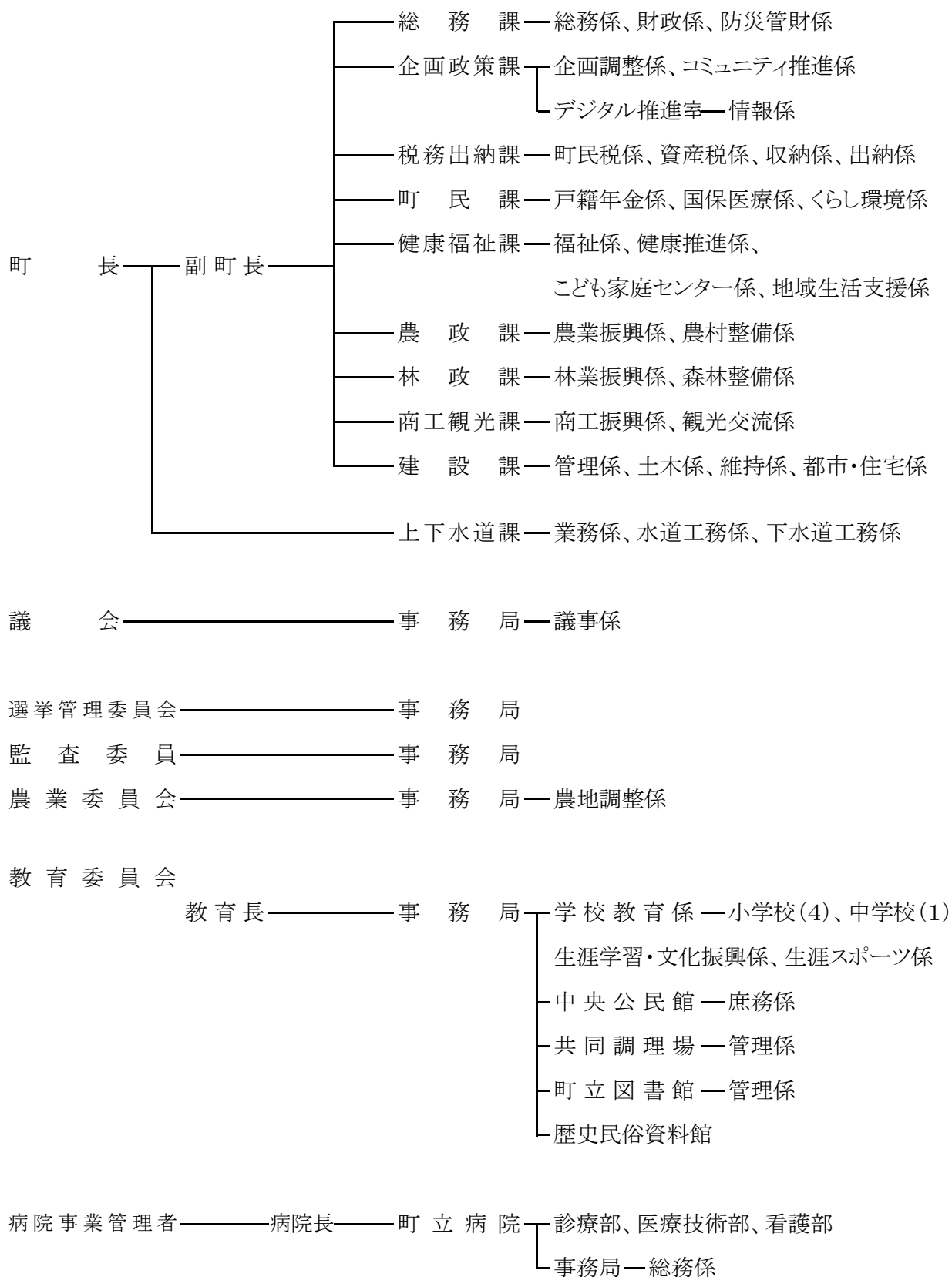
☆文化財一覽

指 定	名 称	種 別	指定年月日	所 在 地
国指	観音寺観音堂	有形文化財（建造物）	S28.3.31	深山3315番地の1
県指	薬師ザクラ	天然記念物	S30.8.1	高玉字薬師堂3663 薬師堂境内
県指	常光寺層塔	有形文化財（建造物）	S30.8.1	鮎貝2413番地 常光寺境内
県指	深山和紙	無形文化財（工芸技術）	S53.3.29	深山621番地
県指	鮎貝八幡宮本殿	有形文化財（建造物）	S60.8.16	鮎貝3303番地
県指	銅造観音菩薩立像	有形文化財（彫刻）	S62.8.25	高玉1207番地1
県指	本場米琉（白鷹板縮小緋）	無形文化財（工芸技術）	H19.12.25	荒砥乙2200
県指	子守堂のサクラ	天然記念物	H25.11.29	鮎貝字桜館3347番地
県指	赤坂の薬師ザクラ	天然記念物	H25.11.29	箕和田字赤坂壺1071番地
県指	殿入ザクラ	天然記念物	H25.11.29	浅立字羽黒入4396番地
県指	八乙女種まきザクラ	天然記念物	H25.11.29	荒砥甲字楯廻1092番地
県指	後庵ザクラ	天然記念物	H25.11.29	鮎貝3324番地10
町指	正念寺本尊阿弥陀如来像	有形文化財（彫刻）	S45.6.3	荒砥甲885番地正念寺本堂
町指	切支丹文書	有形文化財（古文書）	S45.6.3	十王3527番地称名寺本堂
町指	浅立諏訪神社の獅子舞	無形文化財（民族芸能）	S45.6.3	浅立3814
町指	無路庵東湖の句碑	有形文化財（考古資料）	S45.6.3	箕和田字赤坂壺1071
町指	鮎貝八幡宮の七五三獅子舞	無形文化財（民族芸能）	S45.6.3	鮎貝3303番地
町指	高玉芝居	無形文化財（民族芸能）	S45.6.3	高玉3514-5
町指	剣先不動の鰐口	有形文化財（工芸品）	S45.6.3	佐野原610番地
町指	羽黒神社境内木	天然記念物	S46.10.2	山口字姫子沢
町指	羽黒神社大杉	天然記念物	S46.10.2	山口字姫子沢
町指	諏訪神社スギ	天然記念物	S46.10.19	浅立字岩ノ入諏訪神社境内
町指	小四王原遺跡	史跡	S49.5.30	高岡字内埴243-2 津島台浄水場敷地
町指	伝光明海上人墳墓地	史跡	S55.9.17	黒鴨字沼の一2142番地の2
町指	観音寺観音堂境域	史跡	S56.9.1	深山字大門二3315番地の1
町指	粥餅田湿原	天然記念物	S57.7.20	栃窪字粥餅田2の106, 1135の4
町指	芳賀忠徳碑	有形文化財（考古資料）	S57.12.14	横田尻字中町西一 1444番地の6
町指	鮎貝城本丸跡	史跡	S59.1.11	鮎貝3303番地他
町指	青木家文書	古文書	S59.3.1	広野1552番地
町指	小嶋家文書	古文書	S59.3.1	十王2558番地1
町指	清宗寄進状	古文書	S59.3.1	深山3072番地
町指	中川氏系図	古文書	S59.3.1	山口3943番地-1
町指	笠松山遺跡（経塚）	史跡	S61.1.16	十王字笠松山5692番地の36, 37
町指	塩田行屋仏像	有形文化財（彫刻）	H元.4.5	十王塩田山二5703番地の6
町指	荒砥城址	史跡	H元.4.5	荒砥甲字盾廻1092番地他20筆
町指	諏訪神社本殿・拝殿	有形文化財（建造物）	H3.11.8	浅立3936番地
町指	称名寺裏遺跡（経塚）	史跡	H5.3.29	十王字瀬戸山東5684番地の2, 6
町指	紙本墨画 天神花鳥図 郷目貞繁筆	有形文化財（絵画）	H20.6.10	十王3527番地

☆指定文化財

種別 区分	有形文化財						小計1	無形文化財		小計2	史跡	天然 記念物	計
	建造物	彫刻	絵画	考古資料	古文書	工芸品		民族芸能	工芸技術				
国指定文化財	1						1						1
県指定文化財	2	1					3		2	2		6	11
町指定文化財	1	2	1	2	5	1	12	3		3	7	4	26
計	4	3	1	2	5	1	16	3	2	5	7	10	38

白鷹町行政機構図



白鷹町民歌

昭和34年9月28日制定

作詞／井場茅 作曲／さいとう久

- | | | |
|--|---|---|
| <p>1 幸ありき
遠きわれらの親たちが
励み育てて伝え来し白鷹
最上の川の水清く
朝日の峯の雪白し
讃えなん 心より
われらの町の
かわらざる美しさを</p> | <p>2 革たなる
世紀の春は今ここに
息吹き夾に香わしき白鷹
若鮎のごとはつらつと
つとめに今日も勢いたつ
謳わなん高らかに
われらの町の
逞しき建設の譜を</p> | <p>3 限りなき
輝く栄光胸に抱き
力溢れて歩みゆく白鷹
心に平和培かいて
大地に自由の径拓く
進まなん 常とわに
われらの町の
はれわたる明日の未来を</p> |
|--|---|---|

白鷹町町民憲章

昭和54年11月3日制定

私たちは、白鷹山と最上川にはぐくまれ、長い歴史と伝統に生きる町民です。
誇りと責任をもって郷土の発展につくします。

- 1 豊かな自然を生かし魅力ある美しい町をつくります
- 1 仕事にはげみ活力ある産業の町をつくります
- 1 たがいに助け合い思いやりのある楽しい町をつくります
- 1 進んで学び健康につとめ文化の町をつくります
- 1 きまりを守り信頼を深め住みよい町をつくります

令和7年版白鷹町勢要覧 発行／白鷹町（令和8年3月）

〒992-0892 山形県西置賜郡白鷹町大字荒砥甲 833 番地