

SHIRATAKA PUBLIC RELATIONS

# 広報しらたか

9

Sep.2022  
No.1283

“一度は見たい  
白鷹こころの風景”

## PICK UP

令和4年8月豪雨災害

.....P 2~3

令和4年度二十歳のつどい

.....P 4~5

白鷹町ふるさと応援制度

.....P14

新入園児・転園希望児を募集します

.....P16~17

# 令和4年8月豪雨災害

## 記録的な豪雨が残した爪痕

8月3日に山形県南部を連続して襲った線状降水帯の影響により、県内では初となる大雨特別警報が本町を除く置賜3市4町に発令され、記録的短時間大雨情報も発表されるなど、置賜地方を中心に甚大な被害が発生いたしました。

本町でも降り始めからの累加雨量では232ミリを記録し、記憶に新しい令和2年7月豪雨、更には平成25年、26年の豪雨に匹敵する雨量を観測しました。また、町内を流れる最上川では氾濫危険水位を超えたため、一部地区に避難指示が出されました。さらに町内では冠水が発生し、道路（町道、林道など）や農地、農業用施設などで被害が発生しました。

近年は、気候変動や異常気象の影響で数十年に一度の豪雨災害等が、毎年全国で多発しています。町民の皆さまも今一度災害への万全の準備をお願いします。



冠水した雪舟町新田揚水機場（高玉地内）



押し寄せる川の水で田が浸水（下山地内）



道路が冠水（広野地内）

### ●状況の経過

日時	町内の状況
8月3日	16:51 大雨警報発令
	16:55 土砂災害警戒情報発令
	17:30 菖蒲観測所水防団待機水位を超過（12.8 m）
	20:20 小出観測所氾濫危険水位を超過（13.29 m）
	20:57 広野、菖蒲、荒砥新町に避難指示
	21:45 鮎貝一部地区、箕和田に避難指示
21:50 高岡地区内で土砂崩れにより一部道路通行止め	
8月4日	0:30 西部農免通行止め
	6:00 水防本部設置
	6:33 大雨特別警報解除
	13:55 土砂災害警戒情報解除
	15:54 全避難所閉鎖

### 8月3日豪雨による被害状況 （9月6日現在）

#### 【建物被害】

▼床下浸水 1件

#### 【農林関係の被害】

▼農作物 125.5ヘクタール

被害額 約4775万円

▼農地・農業用施設 12カ所

被害額 約2億7956万円

▼林道 6路線

#### 【土木関係の被害】

▼道路3路線

被害額 約1430万円

#### 【避難者の状況】

▼鮎貝地区コミュニティセンター

鮎貝小学校体育館 計 69人

▼荒砥地区コミュニティセンター

荒砥地区コミュニティセンター 計 75人

▼東根地区コミュニティセンター

東根小学校体育館 計 60人

合計避難者数 204人

# 災害発生に備えて、今取り組むべきこと

荒砥鉄橋に押し寄せる濁流（8月4日）

## 避難場所に避難する必要があるのか確認しましょう

避難とは、「難」を「避」けることです。自宅が浸水する可能性がない場所や土砂災害の危険性がない場所にあるなど、自宅で安全が確保できる場合には、自宅に留まることも非常に重要となります。

本町では、町のホームページでハザードマップを公開しています。また、地区によっては防災マップなどを作成しているところもありますので、それらをご確認いただき、自宅が安全かどうかを確認しておきましょう。もし、自宅に災害の危険性があるとわかった場合、災害発生の恐れがでてきたときには避難所などへ避難してください。

※避難所では感染症対策を実施します。

白鷹町ハザードマップはこちら⇒



## 安全な場所に住む親戚や友人宅への避難も検討しましょう

避難所だけが避難先とは限りません。安全な場所に住む親戚や友人宅への避難も非常に重要です。これは、避難所での密集・密接の回避にもつながるため、感染症対策としても有効となります。今のうちに、親戚や友人の方に相談しておきましょう。

## 「防災情報アプリ」に登録しましょう

災害の発生状況や感染症対策のため、避難所を変更・増設する場合があります。その際は、防災行政無線（Jアラート）や防災情報アプリ、町ホームページなどで随時お知らせします。特に、いち早く確実な情報を入手するツールとして、防災情報アプリが最も有効です。

ぜひ、登録しておきましょう。



iPhone版



Android版

アプリのダウンロードはこちらから

アプリ登録方法は  
こちらから



## 避難場所へ持っていくものを準備しておきましょう

町で準備できるものには限りがあります。また、これまでの非常時持出品に、感染症の感染予防に必要な用品も加える必要があります。食料、飲料水などのほかにも、ご自身の健康状態を確認するための体温計など可能な限り、あらかじめ準備しておきましょう。

### 【準備しておくもの】

- ・マスク
- ・タオル
- ・石けん
- ・アルコール消毒液（ウェットティッシュ）
- ・体温計
- ・食料
- ・飲料水
- ・モバイルバッテリー
- ・ビニール手袋
- ・持病薬
- ・防寒具（定期的に換気を行うため、時期によって必要と思う場合に持参）



# 祝 令和4年度白鷹町二十歳のつどい



## 白鷹町二十歳のつどい 新たな門出晴れやかに



8月15日(月)、令和4年度白鷹町二十歳のつどいが町中央公民館で行われ、二十歳を迎えた人たちが、次の時代に向け、新たな一歩を踏み出しました。

今年、白鷹町で二十歳を迎えたのは、平成13年4月2日から平成14年4月1日までに生まれた158人で、その内92人が二十歳のつどいに参加しました。今年度から、成人年齢の引き下げにより、従来の成人式が「二十歳のつどい」として名称が変更された、初めての式典となりました。

式典に参加した仲間、残念ながら参加が叶わなかったすべての仲間を代表して、遠藤幸登さんが「どのようなことがあったとしても明るく、プラス思考で、自分や誰かの笑顔のために頑張ることのできる強い大人になりたい。周りの方々への感謝をこれからの生き方で示していきます。」と力強く二十歳の宣誓を行いました。優しくも、力強いその言葉は、会場にいたすべての人たちの心に響いている様子でした。

式典終了後には、中学校時のクラスに分かれての記念撮影を行い、仲間たち、恩師の先生との久しぶりの再会に喜び合い、和やかな雰囲気にも包まれていました。



# 祝 令和4年度

二十歳を迎えた皆さんが生まれた年  
(平成13年度)の主なできごと

## ■白鷹町のできごと

平成13年

- 3月 第1回白鷹町環境シンポジウムを開催
- 6月 いきいき深山郷「のどか村」オープン
- 8月 成人式がパワーセンター白鷹で開催され、新たに239人が成人を迎える
- 9月 「残しておきたい美しい白鷹21景」が決定
- 10月 「2001パラグライディング日本選手権 in 白鷹」が開催

平成14年

- 3月 「はっぴーデイサービスセンター」がオープン

## ■世の中のできごと

平成13年

- 3月 ユニバーサルスタジオジャパンオープン
- 4月 第1次小泉内閣発足
- 9月 東京ディズニーシーオープン  
アメリカ同時多発テロ事件が発生

平成14年

- 2月 ソルトレークシティオリンピックが開催





## 町内の安寧・感染症などの疫病退散に願いを込めて 地元有志による「茅の輪」制作

新型コロナウイルスをはじめとする疾病退散や招福の願いを込めて、8月11日に荒砥新町地区の老人クラブ「新町笑友会」の有志の方々が茅の輪を制作し、金鐘寺内にある「秋葉三尺坊大権現（秋葉山神社）」に設置しました。

この茅の輪作りは、町内の安寧をはじめ、地域コミュニティの醸成を図る目的で昨年から取り組んでいるものです。今年も茅の輪の材料となる茅や竹などを採取し、当日は約3時間かけて作業し、昨年を上回る大きさの茅の輪を完成させました。完成後には、ご祈祷、くぐり初めを行い、地域の発展とより多くの幸運を招くようにと参加者全員で祈りを捧げました。



完成した茅の輪。くぐり初めの様子



## 葬儀用みこし「おかご」を後世に伝えるため 民俗資料館「あゆみしる」に保管

かつて土葬の風習が続いた昭和30年代まで使用されていた「おかご」（故人を墓地まで運ぶ葬儀用みこし）を、大切に後世へ引き継いで欲しいとの思いから、8月17日に西横田尻区（梅津秀明区長）で魂抜きの法要が行われました。

現在はその役目を終え、共同墓地内の収蔵庫で約70年間保管されてきましたが、建物の老朽化やみこしの経年劣化が進んでおり、今回歴史民俗資料館「あゆみしる」での保管が決定しました。法要には、地区の関係者らが出席。「おかご」を前に当時の歴史を懐かしそうに振り返りながら、これまでのお勤めに手を合わせていました。



法要の様子 左上：葬儀用みこし「おかご」



## 地域おこし協力隊が新たに着任 NIPPONIA 白鷹源内邸を拠点に地域活性化を目指す

9月1日、新たに白鷹町地域おこし協力隊として菅原大夢さん（鮎貝出身）が着任されました。

菅原さんは東北芸術工科大学を卒業後、都内でテレビやラジオ番組の制作等に携わってきました。そんな中でもふるさとへの思いは強く、「地元に貢献したい」との思いで、本町の協力隊へ応募されました。

この日は、佐藤町長より委嘱状が交付され、「町内観光の活性化に向けて頑張りたい」と力強く語った菅原さん。今後は、浅立地区にある「NIPPONIA 白鷹源内邸」を拠点に活動していきます。

※引き続き活動内容を広報しらたか内「地域おこし協力隊通信」で掲載していきます。ぜひご覧ください。



佐藤町長より委嘱状を受け取る菅原隊員

スタート/フィニッシュ

スポーツ公園 10月9日(日)

# 町誕生68周年記念 地区対抗駅伝競走大会

## 4年ぶり復活！襷に思いを込めて走る

昭和29年から地域の中で大事に育てられ、守られ、受け継がれてきた駅伝。  
長い時間をかけて培われてきた人と人とのつながり、仲間との絆を未来につなぐために…

### ●区間及び距離

区間	走者	距離	コース
S	スタート		スポーツ公園
1	小学生	1.4	スポーツ公園～中華料理喜多楼
2	小学生女子	1.6	中華料理喜多楼～蚕桑地区コミュニティセンター
3	フリー女子	1.7	蚕桑地区コミュニティセンター～スポーツ公園
4	フリー	2.6	スポーツ公園～蚕桑小学校
5	一般	2.1	蚕桑小学校～スポーツ公園
6	中学生	2.2	スポーツ公園～カントリーエレベーター
7	小学生	0.8	カントリーエレベーター ～蚕桑地区コミュニティセンター
8	壮年	1.7	蚕桑地区コミュニティセンター～スポーツ公園
9	フリー	2.6	スポーツ公園～蚕桑小学校
10	一般	2.1	蚕桑小学校～スポーツ公園
G	ゴール		スポーツ公園
	計	18.8	



第64回大会でトップでゴールした  
荒砥チーム

## 全国大会出場の栄光をたたえて ～令和4年度成績優秀者激励金交付～

文化・スポーツ活動において優秀な成績を収め全国大会への出場を果たされた方々に、町より激励金を交付しています。8月に交付させていただいた成績優秀者は下記のとおりです。

氏名(出場時の所属)	大会名等
関崎 千那(東根小学校6年)	「日清食品カップ」第38回全国小学生陸上競技交流大会 ※100メートル
高橋 梨桜(荒砥小学校6年)	「日清食品カップ」第38回全国小学生陸上競技交流大会 ※コンバインドA(80メートルハードル・走高跳の混成種目)
白鷹中学校サッカー一部	第53回全国中学校サッカー大会 部長 山口 広起 監督 寒河江 智
板垣 祇恩(南陽高3年)	令和4年度全国高等学校総合体育大会ソフトボール競技大会 第57回全日本高等学校男子ソフトボール選手権大会
黒澤 千星(福島県尚志高3年)	令和4年度全国高等学校総合体育大会サッカー競技大会



関崎千那さん 高橋梨桜さん



板垣 祇恩さん



黒澤 千星さん

※本号のAmbitiousでは高橋梨桜さん(白鷹ジュニアアスリートスポ少)を特集しています。どうぞご覧ください。

## 大雨災害義援金にご協力ください

7月14日からの大雨により、宮城県内で被害が発生しました。また、8月3日からの大雨により、山形県内をはじめ各地で被害が発生しています。

この災害で被災された方々を支援するため、日本赤十字社は下記のとおり義援金を受け付けております。お寄せいただいた義援金は、全額を被災された皆さまにお届けいたします。皆さまの温かいご支援をよろしくお願いいたします。

### ●受付している義援金・救援金

▼令和4年8月大雨災害義援金

《山形県》《山形県以外》

▼令和4年7月大雨災害義援金

《宮城県》

▼アフガニスタン地震救援金

▼ウクライナ人道危機救援金

### ●受付場所・時間

・白鷹町役場1階町民課窓口前

・白鷹町健康福祉センター

※午前8時30分から午後5時まで

※月・金曜日（祝日を除く）

・白鷹町立図書館（山形県大雨災害義援金）

※午前9時から午後7時まで

（第2・4木曜日を除く）

※個人・法人からの2,001

円以上の義援金は、税制上の優

遇措置の対象となります。事務

局で受領証を発行しますので、

希望される方は健康福祉課窓口

へお越しください。

※振込等での協力方法は、日

本赤十字社ホームページをご覧

ください。

### 【問い合わせ】

日赤白鷹町分区分事務局（健康福

祉課福祉係）

☎86-0111

## 愛染明王例大祭 中止のお知らせ

例年10月26日に開催しております「愛染明王例大祭」は、今年度に入り林道の路肩崩落等新たな被災箇所が確認され通行不能のため、中止とさせていただきます。

皆さまのご理解をお願いいたします。

### 【問い合わせ】

（一社）白鷹町観光協会

☎86-0086

## きのこ食中毒にご注意ください！

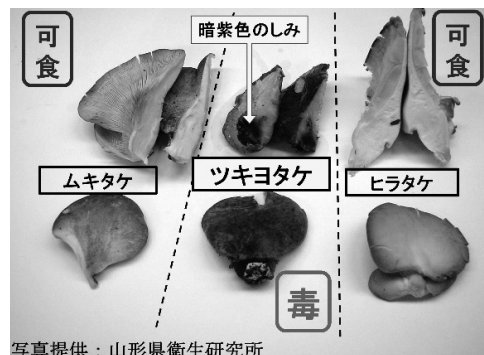
毎年、毒きのこによる食中毒が発生しています。

天然のきのこには毒があるものがたくさんあり、簡単な見分け方もありません。

「知らないきのこは採らない、食べない、おすそ分けしない」を心がけ、少しでも不安に感じた場合は「もったいない」と思わずに捨ててください。

もし、きのこを食べた後に嘔吐やしびれなどの中毒症状を呈した場合は、きのこの残品を持参し、早急に医療機関を受診してください。

＜ツキヨタケ（毒）と類似きのこ＞  
ツキヨタケは、裂いた時に軸の付け根に「暗紫色のしみ」が見られることが多い。  
※これらのきのこが混じって生えていることがあります。



写真提供：山形県衛生研究所

HPにも写真を掲載しております

### 毒きのこ食中毒予防のポイント！

①知らないきのこは採らない、食べない。

②食べられるきのこの中に、似ている毒きのこが混じって生えていることがあります。

③少しでも不安を感じたら廃棄しましょう。

「縦に裂けるきのこは食べられる」「毒きのこは美しい」「虫の食べたきのこは食べられる」などの言い伝えは、科学的根拠のない迷信です。

④安易なおすそ分けはやめましょう。

「知らないきのこは採らない、食べない、人にあげない」

農林課農業振興係 ☎85-6107（直通）



令和4年度福祉サービスの申請はお済みですか

◆心身障がい者福祉タクシー等  
利用助成事業

障害者手帳をお持ちの方にタクシー等利用券を交付します。

●内容

タクシー等利用券（700円12枚綴）を1冊交付。人工透析のために通院している方は2冊（人工透析患者通院交通費助成や病院の無料送迎を利用していない方に限る）。

●対象者

・身体障害者手帳1～3級の方  
（下肢機能障害の方は1～4級の方）  
・療育手帳A、Bの方  
・精神障害者保健福祉手帳1～2級の方

すでに利用券をお持ちの方は、ぜひ今年度中にご利用ください！

◆人工透析患者通院交通費助成  
事業

人工透析療法を受けるための通院交通費の助成を行います。

●対象者

身体障害者手帳所有の本人所得税非課税の方で、生活保護法などにより通院交通費の助成を

受けていない方

●助成額  
自宅から医療機関までの往復距離により

- ・20キロ未満 月額 3000円
- ・20キロ以上30キロ未満 月額 4000円
- ・30キロ以上 月額 5000円

◆在宅酸素療法者支援事業

医師の処方により在宅酸素療法を行っている方に酸素濃縮器の電気料金の助成を行います。

●助成額

身体障害者手帳3、4級を所有している方は月額1600円、それ以外で本人所得税非課税の方は月額800円  
※その他の福祉サービスのご案内は、町報5月号16・17頁をご覧ください。

【問い合わせ】

健康福祉課福祉係  
☎ 86-1011



子育て支援住宅入居者を募集します

子育て世帯が安心して生み育てやすい環境作りのために整備した住宅の入居者を募集します。

- 所在地：白鷹町大字鮎貝7341番地
- 募集戸数：3戸（白鷹町外在住者向け）  
・3戸のうち、2戸は令和3年度竣工、1戸は平成22年度竣工
- 住宅形式：寝室2部屋＋リビングダイニングキッチン＋浴室
- 家賃  
・2子までを扶養する世帯…35,000円  
・3子以上を扶養する世帯…30,000円
- 入居資格：次の全てを満たすこと  
①子を持つ夫婦世帯で、お子さんが現在小学校就学前であること（1人以上）  
②公営住宅法で定める基準に準じ、世帯の月額所得の合計が313,000円を超えないこと  
③自らが居住するために住居を必要としていること  
④市町村民税を滞納していないこと  
⑤暴力団関係者ではないこと

- 期限付入所：1番下のお子さんが小学校を卒業する年の3月31日まで入居できます。
- 申し込みに必要な書類  
入居者全員の所得がわかる書類（源泉徴収票の写しなど）、住民票謄本、入居予定者全員の最新の市町村民税納税証明書をご準備のうえ、建設課管理係までお申し込みください。
- その他：申込者多数の場合は抽選により決定します。
- 募集期間：9月15日（木）～9月30日（金）  
午後5時まで ※土日祝日を除く
- 入居者の決定：10月下旬
- 入居可能時期：11月上旬
- 敷金：家賃の3ヶ月分



【申込・問い合わせ】建設課管理係 ☎ 85-6140

■後期高齢者医療制度の改正について

後期高齢者医療制度に加入されている方の窓口負担割合に、令和4年10月1日から新たに2割負担が導入されます。

●窓口負担割合が2割となる方

▼一定以上の所得（課税所得が28万円以上かつ「年金収入＋その他の合計所得金額」が後期高齢者医療制度加入者が1人だけの世帯の場合200万円以上、2人以上の世帯の場合320万円以上）がある方

※現役並み所得者の方は、10月1日以降も引き続き3割です。現役並み所得者、一定以上の所得がある方以外の方は1割です。

●保険証の交付について

▼令和4年10月1日から窓口負担割合の見直しが行われるため、今年度は保険証が2回交付されます。

●保険証の発送日

▼9月20日（火）

※郵便事情により、到着まで1週間程度かかる見込みです。

●封筒の色 みどり色（長3）

●改正による負担を抑える制度

▼令和4年10月1日の施行後3年間は、窓口負担割合が2割となる方について、1か月の外来医療の窓口負担割合の引き上げ

に伴う負担増加額を3000円までに抑えます（入院は対象外）。

▼配慮措置の適用で払い戻しとなる方は、高額療養費として事前に登録されている高額療養費の振込先口座に後日払い戻します。同月中、同一医療機関で受診したものは、上限額以上を支払わなくてよいように医療機関窓口で調整いたします。

▼2割負担となる方で高額療養費の口座登録をされていない方には、9月末頃に口座登録の申請書を郵送します。

※書類は必ず郵送でお届けします。電話や訪問で口座情報を聞き取りすることは絶対にありません。

※今回の制度改正の背景等に関するご質問等は、厚生労働省コールセンターにお問い合わせください。

☎0120-0021719

※コールセンター対応時間は月曜日～土曜日の9時～18時（日曜日・祝日・年末年始は休業）

【問い合わせ先】

▼山形県後期高齢者医療広域連合

☎0237-84-7100

▼後期高齢者医療制度について

町民課国保医療係

☎85-6130

ゼロカーボンアクション ひとりひとりができること

第4回 車のゼロカーボンアクション

白鷹町で生活するうえで欠かせない「車」。毎日の生活で必ずと言っていいほど使用する車は、CO<sub>2</sub>排出量を削減するための注目すべきポイントです。国においては、2030年代半ばには、ガソリン車の新車販売を無くすことを目標としており、車の脱炭素化はゼロカーボンの達成に向けて重要な課題になります。電気自動車を、太陽光発電などの再生可能エネルギーで充電すれば、さらにゼロカーボンにつながります。

…とはいえ、こうした車に今すぐ買い替えることは容易ではありません。しかし、毎日の運転の中で発進時の「ふんわりアクセル」などのエコドライブの実施により、燃料コストの削減が可能です。また、近い距離は歩いて移動する、自転車に乗るなどは健康的な生活にもつながります。自家用車の代わりに公共交通機関を積極的に利用することも地域活性化の観点からも重要です。できることから取り組むことが大切です。

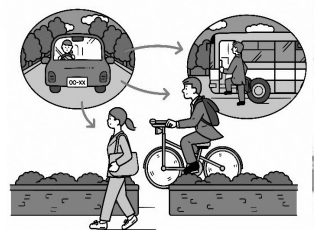
<どのくらいのCO<sub>2</sub>削減につながるの・・・？（年間）>

○電気自動車を通常の電力で充電して使用した場合…1人あたりのCO<sub>2</sub>が242kg減

○電気自動車を再生可能エネルギーで充電した場合…1人あたりCO<sub>2</sub>が467kg減

（出典：環境省「ひとりひとりができること ゼロカーボンアクション30」）

※1世帯（4人家族）が一年間に排出するCO<sub>2</sub>の量はおよそ5トンとされています。



ひとりひとりができること



ゼロカーボンアクション30

【問い合わせ】町民課くらし環境係 ☎85-6131

■ 紅花栽培地への堆肥導入を支援します

「日本の紅（あか）をつくる町」連携推進本部では、令和5年度の紅花生産量の拡大と紅花栽培に適した土壌づくりを進めることを目的に、紅花耕作地堆肥導入支援事業を行います。

《内容》▼紅花栽培面積10aあたり4トンの熟成堆肥（牛）を無料で支援します。▼ご指定の場所まで堆肥をお届けします。散布は各自でお願いします。

● 申込期限 10月31日（月）  
● 対象者 町内にお住まいの方

で、町内で紅花を栽培し、令和5年度に山形県紅花生産組合連合会へ出荷される団体または個人

【申し込み・問い合わせ】

「日本の紅（あか）をつくる町」連携推進本部 事務局（商工観光課交流推進係） ☎85-6136

■ 児童発達支援センターが令和5年4月にオープン予定

障がいのある児童やその保護者の皆さんを支援するため、白鷹町社会福祉協議会において、児童発達支援センター等の設置・運営を行います。

この施設は、児童発達支援事業所と放課後等デイサービス事業所の通所施設の整備を行うもので、利用対象者は未就学児童から高校生の皆さんとなります。併せて、障害児相談支援事業と保育所等訪問支援事業を行う予定です。

令和5年4月から運営を開始し、各サービスの提供を行います。開設場所はひがしね保育園の隣接地に新たな施設を整備

し、10月上旬から施設の工事に着手し今年度末の完成を予定しております。

児童発達支援事業所は、白鷹町内においては初めて設置となる事業所であり、この事業所と保育園を併用して利用することができ環境が整備されます。サービスの利用を希望される方で、開所予定の事業所の利用を検討されている方は、担当までお問い合わせください。

【問い合わせ】

白鷹町健康福祉課福祉係 ☎86-0111  
子育て支援センター「にこぽーと」 ☎87-0083



さくらカフェ OPENしました！

子育ては楽しいこともたくさんあるけれど、不安も悩みもいっぱい！「さくらカフェ」では、そんな日常のあれこれを語り合えるよう、場所と時間を準備しました。美味しいお茶をご用意してお待ちしております。

また、「子育てあれこれ相談日」も開催中です。こちらもお子さんやお孫さんの気になることを、気軽に相談できます。専門の資格をもった職員がお待ちしております。その他に、年3回程度の講演会も企画しています。ぜひ、ご利用ください。

※事前に参加の連絡をいただくとありがたいですが、当日の来所も大歓迎です。

月	子育てあれこれ相談日	さくらカフェ
10月	6日（木） 午前10時～正午	25日（火）午後5時30分～7時 対象：小学生以上の保護者
11月	1日（火） 午前10時～正午	22日（火）午前10時～11時30分 対象：未就学児の保護者
12月	1日（木） 午前10時～正午	20日（火）午後5時30分～7時 対象：小学生以上の保護者
R5.1月	5日（木） 午前10時～正午	24日（火）午前10時～11時30分 対象：未就学児の保護者
2月	2日（木） 午前10時～正午	21日（火）午後5時30分～7時 対象：小学生以上の保護者
3月	2日（木） 午前10時～正午	14日（火）午前10時～11時30分 対象：未就学児の保護者

※会場は相談日、さくらカフェともに「にこぽーと」となります。※詳細については、母子手帳アプリ「紅ほっぺ」をご覧ください。※この事業は町が委託した障がい児ネットワーク事業です。

【問い合わせ】子育て支援センター「にこぽーと」 ☎87-0083

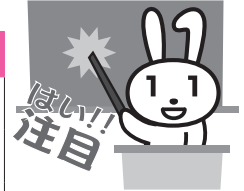
# 「マイナンバーカード」取得キャンペーンのお知らせ!!

## 日曜日に開庁します!

【問い合わせ】町民課戸籍年金係 ☎ 85-6129

マイナンバーカードの申請・受取のために、下記の日程で役場窓口を開庁します。

開庁日	予約締切日	予約時間
10月23日(日)	10月21日(金)	【午前の部】 午前9時～11時30分 【午後の部】 午後1時～3時
11月27日(日)	11月25日(金)	
12月25日(日)	12月23日(金)	



※休日の手続きには必ず**予約**が必要です。予約締切日の午後5時までお電話でご予約ください。

【予約：☎ 85-6129（町民課戸籍年金係）】

※9月末までに申請しないと、マイナポイント最大20,000ポイントがもらえません。

※インターネット・QRコードからアクセスして予約する場合は右記のQRコードを読み取ってください。



### 土・日限定! スピカ店内の申請受付日時

- 日付：10月15日(土)、16日(日)  
22日(土)、23日(日)
- 時間：午後2時～4時
- 受付場所：スピカ店内（ゲームコーナー西側、休憩スペース）

### ファミリーマート白鷹さくらの店内でも申請受付を行います。

- 日付：9月27日(火)、28日(水)  
29日(木)
- 時間：午後4時～6時
- 受付場所：ファミリーマート白鷹さくらの店（イートインスペース）

### 共通事項

- 次のものをご持参いただくと申請できます。
  - ①本人確認書類（運転免許証など顔写真付きの身分証明書 + 健康保険証）
    - ※顔写真付きのものがない方は、健康保険証・医療受給者証・年金手帳など2点（お子さんの場合は健康保険証 + 医療受給者証など）
  - ②通知カード
  - ③申請書



【通知カード】

## 令和4年度白鷹町観光施設支援事業費補助金について

町は、町内観光施設が観光振興に資するポストコロナに向けた、誘客促進となり得る新たな取組等を積極的に行うために必要な経費を支援するため、県が行う「山形県ポストコロナに向けた観光施設支援事業費助成金」を活用した町内の事業者に対して、支援を行います。

### ■補助対象事業

山形県ポストコロナに向けた観光施設支援事業費助成金（申請期限：令和4年9月30日(金)まで）の交付を受けたもの

### ■対象経費

右記の県特設サイトをご確認ください。

※専門家等からの助言に要する経費については対象外です。

※消費税及び地方消費税は対象外です。

### ■補助率および補助上限額

施設区分	町補助率	補助上限額
町内において、「山形県新型コロナ対策認証制度」を取得している観光施設	1/4	333,000円
町内において、上記以外の観光施設	1/12	111,000円

### ■申請期限

令和5年1月31日(火)まで

※詳細については、町ホームページまたは県特設サイトをご確認ください。

### 【問い合わせ】

商工観光課観光振興係 ☎ 85-6126



◀県特設サイトはこちら



◀町ホームページはこちら

# 国民健康保険だより



## 年に1回、健診・人間ドックを受けましょう！

「自分は健康だから」、「忙しいから」と、健診や人間ドックを受けていないかたはいませんか？  
生活習慣病の中には、初期は全く自覚症状のないものがほとんどですし、特に「がん」は、自覚症状が現れたときには治療が極めて困難なこともあります。  
健診・人間ドックは、隠れた病気の早期発見につながります。「健康維持のための自己投資」と考えて、年に1回、健診・人間ドックを受けましょう。

### ◆健診の費用

- ・19歳から39歳のかた、生活保護受給者のかた・・・健康診査：3,000円
  - ・40歳から74歳で、白鷹町の国民健康保険に加入されているかた
    - ・・・特定健診：1,700円～2,500円
- (白鷹町の国民健康保険以外の健康保険に加入されているかたは受診券に記載の自己負担額、後期高齢者医療制度に加入されているかたは無料)
- ・その他、各種がん検診等
    - ・・・健診申し込み時に同封されるパンフレットをご覧ください。
- ※健診の申し込みは、健康福祉課健康推進係（☎86-0210）で随時受け付けています。

### ◆人間ドックの費用

白鷹町立病院で人間ドックを受診される白鷹町の国民健康保険に加入されているかたは、町からの補助のほかに、国民健康保険からの補助も受けられます。  
自己負担額は12,000円から13,500円です。  
※人間ドックの申し込みは、白鷹町立病院（☎85-2125）に直接お申し込みください。



## マイナンバーカードの健康保険証利用が始まっています



マイナンバーカードを健康保険証として利用すると、はじめて受診した医療機関でもこれまでの健診情報や薬剤情報が閲覧できるようになる（本人の同意が必要です）ので、より適切な医療を受けられるようになります。

また、オンラインで資格情報が確認できるようになるため、これまで健康保険証とは別に申請していた「限度額認定証」等がなくても、適切な上限額までの支払いで済むようになります。

マイナンバーカードの健康保険証利用の申し込みは、マイナンバーのWEBサイト「マイナポータル」、セブン銀行ATMのほか、町民課戸籍年金係（☎85-6129）でも申し込みができます。

【このページの問い合わせ先】 町民課国保医療係 ☎85-6130



## 白鷹町 ふるさと応援制度



# あなたの“思い”が地域を元気にする ふるさと応援制度

## ◆ふるさと応援制度とは

「白鷹町ふるさと応援制度」は、本町出身や本町にゆかりがあるなど、町外にお住まいで白鷹町を応援したいと思ってくださる方と町民と町が一体となったまちづくりを進めるためにつくられた制度です。

白鷹町に寄附をしていただくと、お礼として町から地域の特産品をお送りいたします。また、翌年度の所得税および住民税が軽減されるというメリットがあります。

### 寄附者の声

- 10月に白鷹町に母と旅しました。それより以前からお米をお願いしていましたが、ますます愛着がある土地となりました。
- 高齢の両親が大変お世話になっており、ありがとうございます。四季折々の自然の美しさや美味しい食べもの等、周囲には山形県白鷹町をしっかりとアピールしています！
- 母の実家があるため、子どもの頃には毎年訪れた大好きな町です。
- 白鷹の子育て支援センター「にこぼーと」などで子どもがいつもお世話になっています。コロナ禍で利用制限があったりして大変ですが、感染症対策事業のお役に立ててもらえれば幸いです。地元で取れた食材をいただいて、白鷹の良さを味わいたいと思います。

ありがとうございました！

### [令和3年度実績]

全国から1,779件、88,778,000円の寄附をいただきました。寄附金は、全額ふるさと応援基金へ積立を行い、以下の事業に活用させていただきました。

#### ■希望する使い道と金額

希望する寄附金の使い道	受入金額
文化振興事業	8,034,000円
人材育成事業	21,564,000円
観光交流事業	8,140,000円
コミュニティ形成事業	1,221,000円
森林・林業再生事業	9,651,000円
高齢者支援事業	5,054,000円
感染症対策事業	6,871,000円
とにかく！しらかた応援事業	28,133,000円
未選択	110,000円
計	88,778,000円

#### ■寄附金活用状況

令和3年度活用事業	金額
ふるさと応援費	33,129,000円
荒砥高等学校活性化事業	5,000,000円
白鷹高等専修学校支援事業	3,000,000円
英語指導助手（ALT）設置事業	19,000,000円
英語教育推進事業	1,000,000円
しらかたPR推進事業	3,000,000円
学校生活支援員設置事業	14,000,000円
読書感想文および生活文コンクール開催事業	35,000円
感染症対策事業	6,871,000円
計	85,035,000円

## 新たな特産品を募集します

町産品のPRや、地域産業活性化のために、ご寄附いただいた方へお礼の品として贈呈する商品やサービスを募集します。

### ▼要件

- ①町内で栽培、加工、販売、サービス等がなされている商品等を提供できる、町内に事務所がある法人や個人事業者
  - ②品質および数量の面において、安定供給が見込めるもの（期間限定、数量限定の取り扱いも可能です。）
- ※詳しくは、以下までお問い合わせください。

白鷹町ふるさと応援制度についての情報はコチラ！

■ふるさと納税サイト ふるさとチョイス  
<https://www.furusato-tax.jp/city/product/06402>



■ふるさと納税サイト「auPayふるさと納税」  
<https://furusato.wowma.jp/064025/>



■ふるさと納税サイト「ふるなび」  
[https://furunavi.jp/municipal\\_single.aspx?municipal\\_id=343](https://furunavi.jp/municipal_single.aspx?municipal_id=343)



■ふるさと納税サイト 楽天ふるさと納税  
[https://www.rakuten.co.jp/f064025-shirataka/?s-id=furusato\\_pc\\_area-yamagata\\_f064025-shirataka](https://www.rakuten.co.jp/f064025-shirataka/?s-id=furusato_pc_area-yamagata_f064025-shirataka)



■白鷹町ホームページのふるさと応援制度ページ  
<https://www.town.shirataka.lg.jp/1364.htm>



ふるさと納税サイトでは、クレジットカード決済をはじめ、コンビニ払いなどによる寄附が可能です。

ふるさと納税は寄附者の“思い”をよりよいまちづくりにつなげる制度です。町外にお住まいのご親戚やご友人へ、白鷹町のふるさと応援制度についてぜひご紹介ください。

【問い合わせ】 商工観光課 交流推進係 ☎ 85-6136

【このページに関する問い合わせ】 建設課都市・住宅係 ☎87-0784  
※いずれも着工前の申請が必要となりますのでご注意ください。

## 住宅リフォーム支援事業

住宅の居住環境の質の向上と、経済の活性化を図ることを目的とした次の事業を実施します。

### ①住宅リフォーム支援事業

#### 令和4年度白鷹町住宅リフォーム支援事業制度概要

	対象工事	補助率・上限		
		世帯要件	通常	空き家活用
一般型	以下のいずれか ①新生活様式対応（手洗器設置など） ②減災・部分補強（壁補強や防災ベッドなど） ③寒さ対策・断熱化（ヒートショック対策など） ④バリアフリー化（段差解消や手すり設置など） ⑤克雪化（雪止めや融雪設備設置など） ⑥県産木材使用（構造材、内装などに使用）	なし	10%・12万円	20%・22万円
				（※中古住宅診断未実施の場合） 20%・17万円
移住・定住促進型	一般型の①～⑥	移住 新婚 子育て	30%・30万円	40%・40万円
				（※中古住宅診断未実施の場合） 40%・35万円

※中古住宅診断未実施の場合：売買で取得した空き家について中古住宅診断を実施していない場合の上限です。

※県内業者によるリフォーム等工事であること ※請負金額が50万円以上（税込み）の工事であること ほか

★住宅リフォーム支援事業  
執行率（R4.8.31現在）

予算額	交付決定額	残額	執行率
9,600千円	3,491千円	6,109千円	36.4%

### ②木造住宅耐震診断士派遣事業

昭和56年5月31日以前に着工した木造住宅の耐震診断を実施します。

▷ 募集件数 先着3件 ▷ 診断料 10,000円

《補強計画まで実施する場合》

▷ 作成料 15,000円

### ③木造住宅耐震改修事業

②で耐震診断を受けた住宅の所有者が耐震改修工事を行う場合、工事費の2分の1の金額（上限80万円）を補助します。

▷ 募集件数 先着2件

## 子育て・若者世帯住宅取得支援事業補助金

対象	住宅（新築）
事業内容	定住の意思を持ち、住宅の新築や新築建売住宅の購入を行う若者世帯、他市町村からの移住世帯に対する補助
補助金額	◇若者世帯…60万円（世帯員全員50歳未満の夫婦および親と子の世帯） ◇他市町村からの移住世帯…100万円（町内に転入する世帯員全員50歳未満の夫婦もしくは親と子の世帯） ・町内業者の場合30万円を加算します。 ※町税などの滞納がないことが要件となります。※中古住宅の場合は対象外となります。

★子育て・若者世帯住宅取得支援事業  
執行率（R4.8.31現在）

予算額	交付決定額	残額	執行率
15,100千円	6,400千円	8,700千円	42.4%

## 危険ブロック塀等除去促進事業補助金

### ●事業内容

道路沿いに面する倒壊のおそれのあるブロック塀等を撤去する場合に、それに要する経費の一部を補助する制度です。

### ●補助対象者

- ①ブロック塀等を所有する方（個人に限る。）
- ②白鷹町に住所を有する方
- ③町税等の滞納がない方
- ④白鷹町暴力団排除条例（平成24年条例第1号）第2条第2号に規定する暴力団員及び同条第3号に規定する暴力団員等でない方

### ●補助の対象となるブロック塀

- ①白鷹町内に存するもの
- ②道路等に面するもので、地震等により倒壊のおそれのあるもの
- ③道路からの高さが1メートル以上であるもの

### ●補助金額

- ①補助対象経費（補助事業に要する額）の 1/2 または②撤去する塀の長さ1メートル当たり3万円
- ①と②のうちいずれか低い額（上限10万円）

## 申込期間

10月3日(月) 31日(月)  
午前9時～午後5時15分(※土日を除く)

令和5年4月からの

# 新入園児と転園希望児を募集します



おひがしね保育園

問い合わせ 健康福祉課子育て支援係 ☎ 86-0212

## 保育所 (対象区分：2号・3号認定)

施設名	認定区分	定員	対象児童 (R5.4.1現在)	開所時間 (延長保育含む)	特別保育サービス	バス
ひがしね保育園 ☎85-5218	2・3号	60	0～5歳	午前7時～午後7時	延長保育、一時預かり保育、 乳児保育、障がい児保育	○
さくらの保育園 ☎87-0081	2・3号	150	0～5歳	午前7時～午後7時	延長保育、一時預かり保育、 乳児保育	○

※ひがしね保育園の障がい児保育の利用時間については、個別相談の上、決定させていただきます。

※バスの運行につきまちは、利用希望人数により検討する場合があります。

## 認定こども園 (対象区分：1号・2号・3号認定)

施設名	認定区分	定員	対象児童 (R5.4.1現在)	開所時間 (延長保育含む)	特別保育サービス	バス
愛真こども園 ☎85-3160	2・3号	80	0～5歳	午前7時～午後7時	延長保育、一時預かり保育、 乳児保育	×
	1号	10	満3～5歳			
よつばこども園 ☎85-0084	2・3号	60	0～5歳	午前7時～午後7時	延長保育、一時預かり保育、 乳児保育	○
	1号	10	満3～5歳			

## 利用の申し込みについて

### ■対象者

- ・町内に住所がある方で、令和5年4月から新たに利用を希望する方
- ・~~現在利用中の施設から他施設へ転園希望の方~~
- ・認定こども園を利用中で、新たに認定区分(保育認定・教育認定)を変更したいという方

※町外の施設に入所希望の方も、はじめに白鷹町子育て支援係へご相談ください。

※現在利用中の施設を引き続き利用される方は、今回の申込期間内での手続きは不要です。

■**申込方法** 申込期間内に、後述の申込窓口まで申込書と添付書類を提出してください。

■**申込書類** 各施設および健康福祉課に用意してあります。

### ■申込窓口

2・3号認定 ⇒ 健康福祉課子育て支援係

1号認定 ⇒ 各施設

※延長保育と一時預かり保育の申し込みは各施設にて随時受け付けます。

## 出生前の仮受付も可能です！

■**対象者** 令和5年2月1日までに生まれる予定のお子さんと、4月から保育所などの利用を希望する方

■**申込書類** 健康福祉課に用意してあります。

■**申込方法** 申込期間内に後述の申込窓口まで提出してください。(※名前は空欄で提出)

■**申込窓口** 健康福祉課子育て支援係 ☎ 86-0212





友達がたくさんできて  
いっぱい遊べるよー♪

## 保育施設を利用できる方

保育所や認定こども園での保育を希望し、保育認定（2・3号認定）を受けるためには、以下の「保育を必要とする理由」に該当する必要があります。

- 就労している（就労の形態は問わないが、一時預かりで対応可能な短時間労働は除く）
- 疾病にかかっている、もしくは負傷している
- 精神、身体に障がいがある
- 同居の親族を常時介護している
- 災害復旧中
- 就学中

※以下の理由に該当する場合は保育の利用期間に制限があります。

- 妊娠中、または産後間もない（出産または出産予定日の前2カ月および出産後3カ月）
- 求職活動中（90日間）
- 育児休業中（育児休業対象児の出産後1年を経過する日の属する月の末日まで）

## 幼児教育・保育の無償化について

令和元年10月から国の幼児教育・保育の無償化により3歳から5歳までのすべてのお子さんおよび、0歳から2歳までの住民税非課税世帯のお子さんの利用料が無償となっています。

令和4年4月からは町独自の無償化制度を拡充し、国の制度の対象となっていないお子さんについても全て無償としています。

副食費についても無償とし、子育て世帯への支援を行っています。

※延長保育、一時預かり保育につきましては利用料が発生いたします。

## 認定区分ってなに？

### 2・3号認定（保育認定）

- 保育所を利用する場合や認定こども園で保育を希望する場合に該当

### 1号認定（教育認定）

- 子どもが満3歳以上で幼稚園を利用する場合や認定こども園で教育を希望する場合に該当
- 保護者の就労状況に関わらず、すべての子どもが利用可能
- 休園日は、土・日曜日、祝日、夏・冬・春休み期間（期間中は預かり保育を実施）

## 施設見学について

新型コロナウイルス感染拡大防止のため、施設見学を希望する場合は、あらかじめ各園へお問い合わせください。

- さくらの保育園 ☎ 87-0081
- ひがしね保育園 ☎ 85-5218
- 愛真こども園 ☎ 85-3160
- よつばこども園 ☎ 85-0084

★愛真こども園・よつばこども園ではオープンスクールを開催します。

期日：10月14日（金）午前10時～

※申し込み・問い合わせは、各園までお願いします。

## 年度途中入所（4月入所以外）をご希望の方へ！

年度途中に入所をご希望の場合も、お早めにご相談ください（利用調整の都合上、入所希望月の3カ月前までにはご相談ください）。随時相談を受け付けてはいますが、入所希望月の施設の状況などにより利用施設を調整させていただくため、希望に添えない場合があります。ご了承ください。

「しらたか  
うんまいもの市」  
～出店スケジュール～

9/17土

- ◆hanasenka ◆353KUROGAMO
- ◆しらたか団子
- ◆(一社)白鷹町観光協会

9/18日

- ◆hanasenka ◆353KUROGAMO
- ◆新潟県長岡市
- (一社)栃尾観光協会「小林総本舗」

9/19月(祝日)

- ◆hanasenka ◆353KUROGAMO
- ◆えびな菓子舗
- ◆白鷹町商工会青年部

9/23金(祝日)・24土・25日

- ◆深山焼 深山工房つち団子
- ◆ヤマシチ商店 ◆えびな菓子舗
- ◆イタリア料理SIATTACA
- ◆ひぐち ◆ヨタカハシ

★あゆ茶屋は、期間中(9/17～9/25)  
毎日、鮎の塩焼きや豆腐田楽など  
「うんまいもの」が、いっぱい!

ふたつの、  
オトク!



1 土日祝日限定

「しらたか うんまいもの市」各店舗で  
500円以上お買い上げごとに

50円券プレゼント!

1店舗1日50枚限定となります。  
(あゆ茶屋では発行いたしません)  
ご利用は、当日限り。「しらたか うんまいもの市」、  
あゆ茶屋、道の駅白鷹ヤナ公園など会場全店で。

2 鮎の塩焼き  
毎日先着100匹  
鮎の塩焼き500円のところ100円引き



しらたか  
うんまいもの市

第45回白鷹  
鮎まつり

9/17土～9/25日  
会場:白鷹ヤナ公園  
午前10時～午後4時 (最終日午後3時)

●しらたか団子



焼き団子

●あゆ茶屋



鮎塩焼き、豆腐田楽、芋煮  
鮎ご飯、コシアブラご飯など

●イタリア料理 SIATTACA

カルツォーネ、白鷹産ホップビール



●白鷹町商工会青年部

どんと焼き、カレーパン、チュロス

●えびな菓子舗  
あんびん、あわまんじゅう  
いが餅、麩まんじゅう  
でかみそまんじゅう



●ヤマシチ商店  
地酒と赤すももわいん



●ヨタカハシ

麩からあげ、冷やしトマト、米沢牛串



●353KUROGAMO コーヒー、トルティーヤロール



●ひぐち

スパイスカレー、バターチキンカレー、米沢牛入り芋煮  
(やまのえくぼ・トマト入り)



●(一社)白鷹町観光協会  
徳島産すだちまつり、白鷹銘菓



●新潟県長岡市  
(一社)栃尾観光協会「小林総本舗」  
揚げたて栃尾油揚げ、笹だんご



●深山焼 深山工房つち団子

手ひねり体験  
電動ろくろ体験  
鮎ハシ置き販売



●hanasenka  
ハーバリウム作り体験



◆あゆ御膳9月10月限定販売 各店ともに 2,500円(税込み)  
2日前(「割烹あかさか」は3日前)までにご予約ください。



●あゆ茶屋 TEL0238-85-5577

予約は2個から、町内のみ配達いたします。  
◆まつり期間中、土日祝日毎日30食限定。  
予約なしで店内でお召し上がりいただけます。  
(写真はイメージです)



●割烹ひさご TEL0238-85-0235

予約は1個から可。  
町内のみ配達いたします。  
(写真はイメージです)



●割烹あかさか TEL0238-85-2656

予約は3個から。  
テイクアウトのみ。

◆「うんまいもの茶屋～新米まつり～」

会場:どりのむ農園直売所 期間:9月23日(金・祝)～24日(土) TEL0238-85-2922

・新米販売のほか、そば、うどん、鮎の塩焼き、豆腐田楽、焼き鳥、などおいしいものたくさん!

◆ワンコインタクシー(土日祝日のみ)

荒砥駅～白鷹ヤナ公園間1回(片道)500円でご利用いただけます。

・朝日観光タクシーTEL0238-85-2028 ・白鷹タクシーTEL0238-85-2525



フラワー長井線でお越しください



広報しらたか 2022.9 (18)

●今後の新型コロナウイルス感染症拡大の状況によっては、変更または中止となる場合がございます。

ふるさと  
わたしは“白鷹町”で働いています。



(一社) 白鷹町観光協会  
かずたか  
伊藤 和貴さん (十王・28歳)

ふるさと白鷹町で働きたいという思いで、前職の栃木県から帰ってきました。縁があり白鷹町観光協会に入職して今年で2年目となりました。少しずつではありますが仕事の内容や、町の魅力が分かってきたように感じます。

現在は、イベントの企画やPR動画の作成、月1回発行のファンクラブ通信の編集を行っています。業務内容は多岐にわたりますが、「今回のポスター、良いデザインだね」「写真きれいだったよ」と言ってもらえることもあり嬉しさや励みになり、仕事のやりがいにも繋がっています。今後は新しい企画や新商品開発にも積極的に取り組み、町の観光を盛り上げていきたいと思っています。

企業データ

■一般社団法人白鷹町観光協会 (白鷹町大字荒砥甲 1296-1)

【事業内容】 イベント企画・運営やPR動画の作成

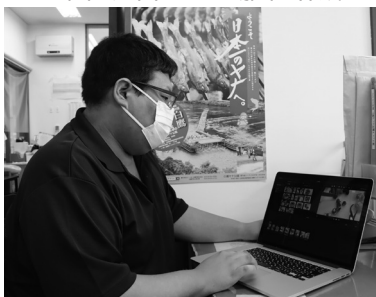
【従業員数】 5人

【問い合わせ】

☎ 86-0086



今季制作した  
「薄皮丸なす漬け」  
How to 動画



編集作業の様子。  
左のQRコードからご覧ください。



「いまっとファンクラブ通信」



あゆみしる

白鷹町歴史民俗資料館

物 づ む び ん な だ  
語 め ぐ び だ

白鷹町大字十王  
2558 番地 1  
☎ 88-7160  
開館日：金・土・日  
時 間：9時～17時

企画展「民具の音をきこう」好評展示中です。先月は山ホドという団体と協力して「サカキマンゴー with 民具ライブ」を開催。約100名のお客さんが集まり、アフリカ音楽とあゆみしるの民具とのセッションを楽しみました。

このサカキさんに民具の音だけの楽曲を作ってくださいました。その名も、「夜のあゆみしる」。物語が広がっていくようなワクワクする音楽に民具の映像をつけたミュージックビデオは、あゆみしる館内とYouTubeで公開しています。

白鷹の民具を使って挑戦的な展示・活用ができたことは、白鷹町の歴史を語りつないでいくための新たな一歩となったのではないかと思います。

この自慢の企画展示は10月2日(日)までの開催です。多くの皆さまのお越しをお待ちしております。



資料館の映像展示



▲ミュージックビデオの  
視聴はこちらから

実りの秋！順調に作物が育っています



房に順調に実がついてきました

実

りの秋です！私の主な活動である萩野地区のワイン用ぶどうの栽培について、雪の影響で補修した樹も多くが元気に育っており防除の薬剤散布や剪定、誘引など手間をかけた分、害虫や病気の影響もごく一部だけで、今年も写真のように大きめの房が実りました。もしかしたら去年より少し多いくらい収穫量が見込めるのではないのでしょうか。

これからカボチャや米の収穫作業がありますが、私は基本的にワイン用ぶどうの栽培を主に手伝っているため、他の農産物の中でもいちばんの

思い入れがあり、今から10月頃の収穫が待ち遠しいです。

借りている畑では、トマトをメインに栽培して去年以上の収量が出ましたが、露地栽培のためカラスや害虫により結構な量がダメになりました。それでも鷹山地区コミュニティセンターで開催されている「野菜の台所」での使用や、欲しい方々に配るなどして食べてもらったので栽培する株数としてはちょうど良かったのかもしれません。農薬を使用していないので有機農産物として作ってみるのもいいかなあと思いました。

地域おこし協力隊任期後には就農したいと思っていますが、農地のほうはまだ当てがないので、雪が降る前に目処をつけたいところです。



真っ赤に実ったトマト

町報川柳 — 史 —

- |   |            |
|---|------------|
| 兵の興亡 <small>つもの</small> 想 <small>しんぼう</small> い史跡踏む | 十王 守谷 勝助   |
| 人磨き時代磨きて輝る歴史  | 浦安市 鷹山 悠介  |
| 生きること一人一人に歴史あり                                      | 荒砥乙 木口 とよ  |
| 白鷹の史を辿りて紐を解く  | 高岡 安部 健一   |
| 歴史館展示の農機具父想う  | 十王 松野いせ子   |
| 暗殺の歴史に刻む安部首相  | 坂戸市 安達 功   |
| 史を重ね人の出会いとは幸な事なり                                    | 広野 新野智耶子   |
| ふるさとの想いで語る足跡を                                       | 箕和田 土屋 平敏  |
| 生きて来た証を残す人の世を                                       | 箕和田 土屋 敏子  |
| 今に生き親が残した農耕史  | 菖蒲 小関 弘    |
| 昭和史に釈迦 <small>しゅうか</small> も驚く偉人顔                   | 荒砥乙 保科 努   |
| 数々を歴史に残した東京五輪                                       | 滝野 小関 俊英   |
| 山奥の家にも歴史あるだろう                                       | 佐野原 竹田 正子  |
| 記したものの調べ <small>しらべ</small> ひもとく郷土史                 | 鮎貝 神保 玲子   |
| 自分史は病む母持つて感謝知る                                      | 浅立 梅津美千子   |
| 自分史は子孫のために残さない                                      | 鮎貝 植木 英夫   |
| 地理歴史今は社会と言わらしい                                      | 世田谷区 遠藤 八重 |
| 選挙戦歴史に残る大事件   | 山口 石川與次衛門  |
| 白鷹史いつもよみますためになる                                     | 十王 守谷 三郎   |
| 歴史固 <small>かた</small> まばたで身を乗り出して聞いた今は語りべに聞く        | 山口 渡部喜美子   |
| 神社大役筆板記載歴史に残す                                       | 畔藤 安達 次男   |

次回「税」九月二十六日まで／「彩」十月二十五日まで（※作品には、ふりがなを振ってください）  
白鷹町大字荒砥甲八三三番地 白鷹町役場企画政策課情報係 宛

給食に思いを込めて——

## ちょうりじょうゆうびん 9月の予定献立表

—おらほの食材—

米・なす・キャベツ・ピーマン・トマト・きゅうり・かぼちゃ・玉ねぎ・みょうが・おくら・ごぼう・にんじん・にんにく・小松菜・みそ・納豆 など

日	曜日	料理名
1	木	ごはん、牛乳、チキンメンチカツ、炒めビーフン、緑黄色野菜のみそ汁
2	金	ごはん、牛乳、さばの味噌煮、切り干し大根煮、豚汁、メロン
5	月	ごはん、牛乳、鶏肉のレモン漬け、切り昆布煮、あさりのみそ汁
6	火	ごはん、牛乳、野菜入りパオズ、調理場のだし、厚揚げのみそ汁（中学のみ）アセロラゼリー
7	水	コッペパン、牛乳、ウィンナーカレー揚げ、ひじきのカラフルサラダ、もやしスープ
8	木	ごはん、牛乳、鮭の味噌マヨネーズ焼き、小松菜と油揚げの煮びたし、キャベツのみそ汁
9	金	ごはん、牛乳、野菜とわかめの豆腐よせ、大豆の五目みそ炒め、玉ねぎと豆麩のみそ汁
12	月	ごはん、牛乳、いわしのごま味噌煮、中華サラダ、小松菜のみそ汁
13	火	ポークカレー、牛乳、カルシウムオムレツ、トマトサラダ
14	水	食パン、牛乳、ハンバーグケチャップソース、マカロニサラダ、ベーコンとキャベツのスープ、いちごジャム
15	木	ごはん、牛乳、豚肉のスタミナ炒め、調理場のきゅうり漬け、具だくさん汁
16	金	鮎貝小学校リクエスト献立：つけめん、牛乳、鶏から揚げ、ツナとほうれん草のサラダ、はちみつレモンゼリー
20	火	そばろどんぶり、牛乳、チーズインサラダ、打ち豆ともやしのみそ汁、カルシウムヨーグルト

まだまだ残暑の厳しい日が続く、夏の疲れが出てくる時期です。こんな時は、いつも以上に規則正しい生活と、一日3回の食事をきちんと取ることを心がけましょう。

9月の給食では、町内産の旬の野菜をふんだんに使用し、「調理場のだし」「豚肉のスタミナ炒め」などを提供します。また、鮎貝小学校のリクエスト献立も予定しています。

今学期も、子どもたちが学習や運動に全力で取り組めるよう、毎日安心安全でおいしい給食を届けます。

21	水	山形県産米粉コッペパン、牛乳、白身魚のハーブ焼き、カミカミサラダ、ミネストローネ、スライスチーズ
22	木	ごはん、牛乳、かつおと大豆の味噌がらめ、調理場の即席揚げ、すまし汁
26	月	ごはん、牛乳、ひじき入り厚焼き玉子、切り干し大根のソース炒め、きのこスープ
27	火	ごはん、牛乳、マーボー豆腐、コーンと海藻のサラダ、中華スープ
28	水	山形県産米粉食パン、牛乳、ドライカレー、ツナとほうれん草のごまサラダ、コンソメスープ
29	木	ごはん、牛乳、蒸し餃子、肉じゃが、なめこのみそ汁、中玉トマト
30	金	ごはん、牛乳、いかよせフライ、五目きんぴら、ワンタンスープ、白鷹産大豆の納豆

※この他、毎日牛乳が1本付きます。  
※材料の都合により、献立を変更する場合があります。  
※児童・生徒のご家庭には事前に配布しています。また、町のHPにも掲載していますのでそちらもあわせてご覧ください。  
※材料調整や手配の都合上、この時期の掲載となります。ご了承ください。

## 総合文化部囲碁班 全国大会学校対抗団体戦で2勝！

東京都「日本棋院」で行われた全国高総文祭囲碁部門にて、本校3年 遠藤蓮華が山形県チームの三将として出場しました。また、引き続き行われた全国高校囲碁選手権大会において、本校3年 遠藤蓮華・嶽本結月・河井虹星（ともに長井北中出身）が学校対抗団体戦に出場し、2勝を挙げ、3回戦進出という活躍を見せてくれました！！



## 荒高掲示板

囲碁班が全国大会で活躍！  
就業体験活動を実施

## 2年次 就業体験活動を実施

7月12日（火）～14日（木）にかけ、2年次生21名が、町内21の企業・事業所等で就業体験をさせていただきました。今年は生徒数以上の、町内44の企業様・事業所様より就業体験の受け入れ可能とご回答をいただきました。誠に感謝申し上げます。今後とも、地域を支える人材の育成に努めてまいりますので、ご協力のほどよろしくお願いいたします。





# 図書館に行こう!

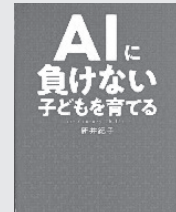
◎白鷹町立図書館 ☎ 87-0217

◎開館時間：午前9時～午後7時

◎休館日：毎月第2・第4木曜日  
10月は13日・27日

## 《おすすめ図書》

- ①『頭の体操BEST』多湖 輝／著(光文社)
- ②『AIに負けない子どもを育てる』新井 紀子／著 (東洋経済)
- ③『閉ざされた言語空間』江藤 淳／著 (文春文庫)



頭に刺激になる本、3冊、紹介します。①は、ベストセラーのベスト復刻版です。昔解けたけど、今解けるかな。②は、“教科書が読めない子どもたち”が、なぜ読めないかを、追及したもの。意外な結論に驚きです。③は、藤原正彦が、“なぜ日本の大学生は・・・”という疑問に対し、到達した本です。虚構の中の虚構を見る感覚とは何か。少し難しく、刺激も強いですが、ぜひ手に取ってみてください。(白鷹町教育委員会教育委員 船山嘉実)

## 《郷土の方の出版物》

- 『歌集 冬の風琴』江原明子(西高玉出身)／著(柘書房)
- 『創立150周年 鮎貝小学校の歩み』他 佐藤健一／著
- 『50周年記念誌 夢を育てるⅢ』白たか子どもの本研究会／編
- 『清水義親外伝 最上川、稲沢の誓い』皆川清彦／著



〈日時〉10月1日(土)午前10時～10時30分  
〈場所〉中央公民館ミーティングコーナー

## 《お知らせ》

### 「佐藤文隆記念 白鷹宇宙探検隊」隊員 大募集!

郷土の先輩、宇宙物理学者の京都大学名誉教授  
佐藤文隆先生が、リニューアルオープンに合わせて、  
2500冊もの本を寄贈してくださいました。



いただいた本は「佐藤文隆文庫」と称し、郷土資料コーナー南側壁  
一面を埋め尽くしています。

この度、文隆先生のご厚意もいただき、標記探検隊を結成しま  
す。第二の文隆先生を目指して、宇宙、物理、化学…理系分野を探  
究します。

### 宇宙好きな小学生(高学年)・中学生集まれ!!

地元指導者：竹田久次氏 加藤晃一氏 中川俊則氏  
顧問：山形大学名誉教授 柴田晋平先生  
主催：「佐藤文隆文庫」の活用を推進する会  
※詳細については、チラシや図書館ホームページ  
をご覧ください。



♥荒砥高校生による読み聞かせや英語の  
読み聞かせもあるよ! **おたのしみ!**

## 《イベント》

### 子ども科学ワークショップ

「ふしぎな箱  
ブラックボックス  
をつくろう!!」

日時：10月16日(日)

午前10時～10時30分

場所：中央公民館ミーティングコーナー

講師：山形サイエンスラボ

材料費：200円

対象：小学生(1・2年生は保護者同伴で)

申込み：白鷹町立図書館に

先着15名

## 《新着図書》(掲載しているのは新着図書の一部です)

新着図書	著者	新着図書	著者
汝、星のごとく	凧良 ゆう	ホームレス女子大生川を下る in ミシシッピ川	佐藤ジョアナ玲子
ウクライナにいたら戦争が始まった	松岡 圭祐	13歳からのレイチェル・カーソン	上遠恵子 / 監修
アナベル・リー	小池真理子	川まつりの夜(絵本)	岩城 範枝
長生きうがい	平野 浩彦	チャコという犬がいた(絵本)	たなかちづみ

# 「白鷹町社会参加支援プラットフォーム」 を設置しました



白鷹町では、ひきこもり状態にある方など、社会参加に向けた支援を必要とする全世代の方に対して、関係団体等が連携し、社会参加に向けた支援の充実を図ることを目的として、令和4年3月に「白鷹町社会参加支援プラットフォーム」を設置しました。

プラットフォームでは白鷹町が主体となり、相談支援機関の特定非営利活動法人With優、特定非営利活動法人から・ころセンター等と連携して取り組みを行います。

## ○主な活動内容

1. ひきこもり状態にある方等が支援につながるための相談窓口の広報周知を行います。
2. 社会参加に向けた支援を必要とする方の実態及びニーズを把握し、支援策を検討、共有します。
3. 関係団体等との連携により情報共有や連絡調整、対応方針の検討を行います。
4. 関係団体等への適切なつなぎにより、切れ目ない支援を行います。

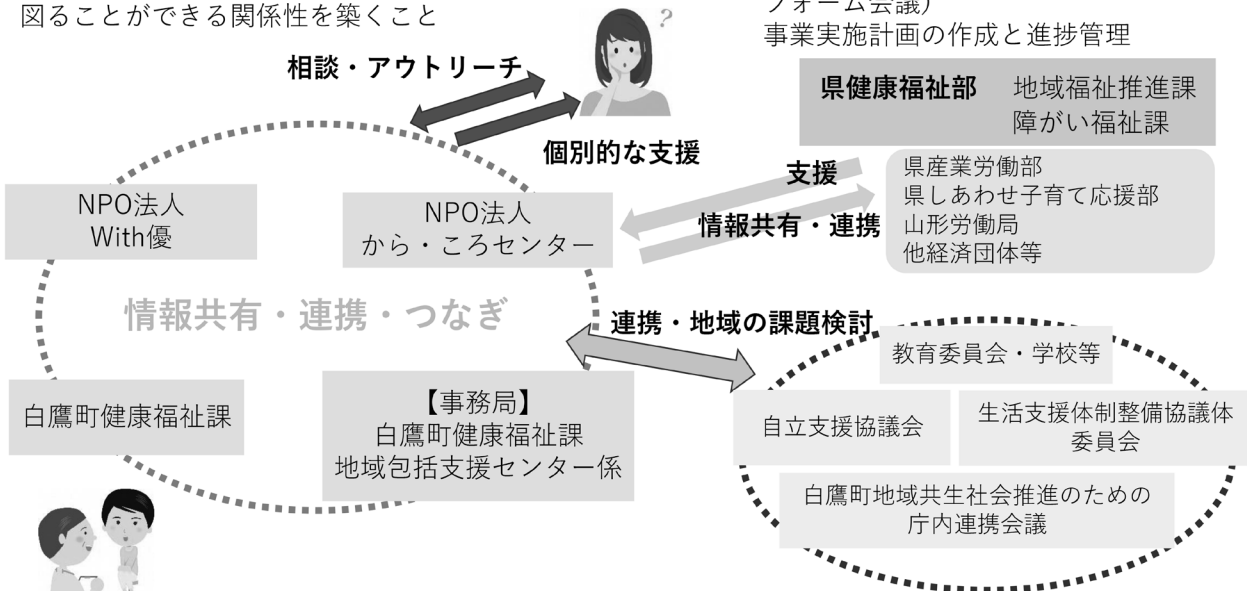
### 白鷹町社会参加支援プラットフォーム

各機関が相互に適時連絡を取り合い、情報共有を図ることができる関係性を築くこと

### 都道府県プラットフォーム

(やまがた就職氷河期世代活躍支援プラットフォーム会議)

事業実施計画の作成と進捗管理



一人で悩んでいませんか？話をすること、相談することで、気持ちが楽になったり、アドバイスが得られることもあります。まずは、話してみてください。そして、一緒に考えさせてください。

## ●町の相談窓口●

白鷹町健康福祉課 健康推進係 ☎86-0210 地域包括支援センター係 ☎86-0112



白鷹中グラウンドの  
野球マウンドを整備する建設組合員

※本号27頁に広告掲載しています。

主にサッカーゴールや遊具の塗装(荒砥小)、枕木製階段の修繕(蚕桑小)、野球マウンドの土盛(白鷹中)などを実施していただきました。暑い中での作業となりましたが、児童、生徒のために丁寧に作業していただきました。本当にありがとうございます。

長井白鷹建設組合(松木文典組合長)による学校施設修繕ボランティアが8月21日、長井市及び白鷹町の小中学校4校で行われました。本町では荒砥、蚕桑小学校及び白鷹中学校の3校で実施されました。

ボランティア活動  
ありがとうございました

# 秋の交通安全県民運動

## 交通安全 「互いに守る 思いやり」 県民運動

期間：9月21日(水)～30日(金)  
30日(金)は「交通事故死ゼロを目指す日」

### ●子どもと高齢者を始めとする歩行者の安全確保

- 横断歩道の利用、車両の直前直後横断の禁止、斜め横断の禁止など、歩行者の交通ルール遵守の徹底
- 横断時、手や横断旗で横断する意思を表し、横断開始時と横断中の2度確認の励行
- 通学路における交通安全の呼びかけや、児童生徒を見守る活動等の実践
- 夕方から外出時における明るい色の衣服と夜光反射材着用の徹底

### ●自転車の安全確保と交通ルール遵守の徹底

- 自転車安全運転利用5則※を活用した自転車の交通ルールの遵守・マナーの徹底
- 交差点での一時停止・安全確認、二人乗り、並進、飲酒運転、傘差し運転、イヤホン・スマートフォン等使用禁止の基本的な交通ルール・マナーの徹底
- 自転車の定期的な点検整備と自転車損害賠償責任保険等への加入
- 改正道路交通法に基づく、全ての自転車利用者に対するヘルメット着用の努力義務

### 交通安全街頭指導強化の日

期間：9月26日(月)・30日(金)

日没が早まる秋以降は、夕暮れから夜間にかけて交通事故が多発する時期です。交通事故防止のための具体的な行動を実践しましょう。

### ●夕暮れ時と夜間の事故防止と歩行者事故等の防止及び飲酒運転の撲滅

- 横断歩道における歩行者優先義務等の運転者の交通ルール遵守の徹底
- 高齢運転者への安全教育及び安全指導の促進
- 安全運転サポート車(略称：サポカー)の普及啓発
- 運転に不安がある高齢運転者の運転免許証の自主返納の促進
- 夕暮れ時における車、自転車の早めのライト点灯
- 夜間における車のハイビームの積極的活用
- 全ての座席におけるシートベルトの着用と正しいチャイルドシート使用の徹底
- 飲酒運転は絶対に「しない、させない、許さない」意識の徹底
- 飲食店等における運転者への酒類提供禁止の徹底及びハンドルキーパー運動の促進
- 妨害運転(いわゆる「あおり運転」)等の危険運転防止
- 電動キックボード等の利用者に対する安全利用についての広報啓発活動の推進

### ※自転車安全運転利用5則

- ①自転車は、車道が原則、歩道は例外
- ②車道は左側を通行
- ③歩道は歩行者優先で、車道寄りを徐行
- ④安全ルールを守る
- ⑤子どもはヘルメットを着用

町民課暮らし環境係 ☎ 85-6131 / 長井警察署 ☎ 84-0110 / 白鷹西駐在所 ☎ 85-2029 / 白鷹東駐在所 ☎ 85-2046

## 『デマンドタクシー町外延伸便』が運行しています！

デマンドタクシー町外延伸便(白鷹町立病院～公立置賜総合病院間)について、ヤマザワ長井店前を経由地に追加して運行しています。長井市内でのお買い物にもご利用ください。

### ■乗車方法など

- 前日までの予約制  
ご希望の方は予約センターへ ☎ 85-0365
- 料金は、片道一律1,000円  
(障害者手帳をお持ちの方、運転免許証を自主返納された方、小学生は500円)
- 行き便はヤマザワで途中乗車できません(下車のみ可)。帰り便はヤマザワで途中乗車できます。

### ■運行日

月曜日から金曜日の週5日間(土・日・祝日は運休)

便	町立病院		ヤマザワ長井店前		公立置賜総合病院
1便	8:30	→	8:50	→	9:00
	9:40	←	9:20	←	9:10
2便	10:00	→	10:20	→	10:30
	11:10	←	10:50	←	10:40
3便	14:00	→	14:20	→	14:30
	15:10	←	14:50	←	14:40

【問い合わせ】企画政策課企画調整係 ☎ 85-6123





## デマンドタクシー 運行・予約受付カレンダー

日	月	火	水	木	金	土
						1
②	③	④	⑤	⑥	⑦	8
9	⑩	⑪	⑫	⑬	⑭	15
⑯	⑰	⑱	⑳	㉑	㉒	22
㉓	㉔	㉕	㉖	㉗	㉘	29
㉙	㉚					

●運行日 毎週月曜～金曜日

●予約受付日 日曜～金曜日（丸印の日）

※利用する際は、前日までご予約ください。ただし、当日午後1時以降の便を利用する場合は、当日午前9～11時まで予約すれば利用可能です。

●受付時間 午前9時～午後5時

※通常のタクシーとは異なり、乗り合いタクシーのため出発時間や到着時間に幅が生じます。時間に余裕をもってご利用ください。

デマンドタクシー予約センター ☎ 85-0365

## [中央公民館展示案内]

1階町民ラウンジ  
で展示しています。

### 《書道コーナー》

【期間】8月に引き続き

9月30日まで

高梨 翠舟 さん（十王）

本木 雅苑 さん（高玉）

【期間】10月1日から

11月30日まで

伊藤 華雪 さん（荒砥）

樋口 清華 さん（鮎貝）

遠藤 梅啓 さん（東根）

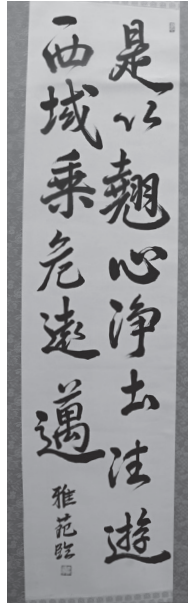
《防災ベッド模型展示》

【期間】9月12日から

9月30日まで

《健康月間パネル展示》

【期間】10月1日から10月25日まで



書・本木 雅苑

## 8月の「町長交際費」と「町長の主な動静」

問 総務課総務係 ☎85-6120

### ●町長交際費

支出日	区分	支出額	内 容
8月2日	香典	10,000 円	小国町長ご親族弔慰金
8月5日	贈答品	3,140 円	町の特産品 PR
8月5日	御祝	3,424 円	交通安全祈願祭（鮎貝八幡宮）
8月5日	香典	5,000 円	職員親族弔慰金

### ●主な動静

月 日	行 事 名
8月1日	白鷹中学校サッカー部山形県中学校総合体育大会優勝報告会
8月2日	総務厚生常任委員協議会
	全員協議会
	議会運営委員会
	議会臨時会
8月3日	第13回山形県緑の少年団交流研修大会蔵王坊平サマージャンボリー
	災害対策本部会議
8月4日	災害対策本部会議
8月5日	「願いちようちんやしよまかしよプロジェクト」深山和紙確認視察
	山形花笠まつり観覧
8月8日	山形県消防補償等組合決算監査
8月10日	置賜開発事業に係る国交省等への重要事業要望（東京都）
8月11日	第6回「山の日」全国大会記念式典
8月12日	置賜広域行政事務組合議会全員協議会
8月15日	平和祈念事業

支出日	区分	支出額	内 容
8月10日	香典	3,000 円	職員親族弔慰金
8月15日	贈答品	15,546 円	重要事業要望
8月15日	贈答品	5,670 円	町の特産品 PR
8月25日	献酒	3,360 円	八乙女八幡神社例大祭
	計	49,140 円	

月 日	行 事 名
8月15日	令和4年度白鷹町二十歳のつどい
8月17日	浅立諏訪神社例大祭
8月18日	緊急経済対策本部会議
8月19日	山形県消防補償等組合議会定例会
8月22日	白鷹町水道経営審議会
	白鷹町下水道事業運営審議会
8月24日	定例課長会
	決算審査報告
	産業建設常任委員協議会
	全員協議会
8月25日	ふるさと森林公園再整備特別委員会
	山形県町村会総務委員会
8月26日	山形県幹部職員との意見交換会
	議会運営委員会
8月27日	置賜地域奥羽新幹線整備・米沢－福島間トンネル整備実現同盟会総会

情報アラカルト  
Information

インフォメーション

募集

「こぶしの家」支援員  
(正規)を募集します

- 募集内容
  - ▼ 支援員 2名(正職員)
- 業務内容
  - ・施設内外で行う作業や就労に  
関わる支援
  - ・日常生活における相談支援
  - ・その他日常生活上の支援、介護
- 勤務地
  - ・障がい福祉サービス事業所  
こぶしの家
- 応募資格
  - ・普通自動車運転免許

・障がい福祉に理解、関心のあ  
る方

・同性支援を基本とした支援、  
介護もあり男性利用者を支援  
介護できる方大歓迎します。

・高等学校卒業以上の学歴を有  
する方(令和5年3月末日ま  
でに卒業見込みの方も含む)  
昭和53年4月2日以降に生ま  
れた方

● 試験日 10月23日(日)

● 試験内容

▼ 作文試験、面接試験

● 申込期間

9月20日(火)～10月14日(金)

【申し込み・問い合わせ】

こぶしの家 福田まで

☎85-5660

県営住宅  
入居者を募集します

《白鷹アパート》  
● 所在地 白鷹町大字荒砥乙1  
482-1

● 住宅区分および募集戸数

・ 一般用 3戸

● 住宅形式 6+6+4.5+DK

● 家賃 所得額等により月額1

万2600円～2万4800円  
《あらとアパート1号・2号》

● 所在地 白鷹町大字荒砥乙7  
25-1

● 住宅区分および募集戸数

・ 一般用(单身可あり) 2戸

● 住宅形式 8+6+6+DK

● 家賃 所得額等により月額

▼2万3700円～4万6600円

(あらとアパート1号)

▼2万5000円～4万9000円

(あらとアパート2号)

《共通事項》

● 敷金 家賃の3カ月分

● 申込資格 入居世帯の収入が

公営住宅法で規定する基準以下

で、県営住宅に同居する親族を

有する住宅困窮者であること

● 入居時期 12月上旬

● 募集期間 10月11日(火)～

17日(月) 午前10時～午後5時

● 受付場所 置賜総合支庁西置

賜地域振興局1階総合案内窓口

【問い合わせ】

県営住宅指定管理者(株)西王不動

産置賜事務所

☎0238-24-2332

「みんなのメルカリ教室」  
の参加者を募集します

メルカリでの出品から取引完  
了までを認定講師と楽しく学び

ましょう。

● いつ 9月17日、29日

午前10時30分～午後1時

(受付10時から)

● どこで 長井市ままの上5番

3号 旧長井小学校第一校舎

2F

● 駐車場 市民駐車場、道の駅

川のみなど長井駐車場をご利用

ください。

● 参加料 無料

● 申し込み WEB予約

※詳しくはメルカリ教室のHPを

ご確認ください。

【問い合わせ】

日本・アルカディア

・ ネットワーク株式会社

☎0120-410-953



QRコード

おしらせ

「担い手養成講座」  
講演会を開催します

「学び合い支えあう地域・持続  
可能な地域づくり」と題し、講  
演会を開催します。住民同士が  
お互いに学び、助け合い、補い  
合いながら住み慣れた地域で安  
心安全に暮らし続けられるまち

集団予防接種によりB型肝炎ウイルスに持続感染された方へ 一人で悩まずに無料個別相談会をご利用ください

B型肝炎  
給付金について

無料個別相談会

日程・会場

9/24 (土)

酒田勤労者福祉センター  
第一会議室

9/25 (日)

庄内産業振興センター  
第1研修室

対象者

昭和16年7月2日～  
昭和63年1月27日 生まれ

※ご遺族の方も  
給付金請求  
できます

給付金 50万円～  
3,600万円

※病態に  
応じて  
給付金等  
内容が異  
なります

着手金・相談料 無料  
成功報酬制  
※訴訟実費別途

弁護士法人 弁護士 栗庭亨一「あいば こういち」東京弁護士会所属 登録番号35029  
プレシャス総合法律会計事務所

東京都新宿区四谷4-3 福慶ビル6-A【営業時間】平日 9:00～18:00  
TEL 03-5363-6333 E-mail: info@precious-law.jp  
FAX 03-5363-6334 https://precious-law.jp/

無料電話相談も  
同時受付中! お気軽にお電話ください

広告

づくりを一緒に考えてみませんか。

●いつ 10月1日(土)

午後1時30分～3時

●どこで 白鷹町中央公民館

大会議室

●講師 一般社団法人とちぎ市民協働研究会

代表理事 廣瀬 隆人氏

●定員 30名程度

●参加費 無料

●主催 支えあう地域づくりな

ないろの会(住民主体ボランティア団体)

※新型コロナウイルス感染症予

防の為、来場の際は、マスク着

用をお願いします。

【申し込み・問い合わせ】

支えあう地域づくりなないろの会

☎080-1815-3289

行政書士にお気軽に  
ご相談ください。

行政書士は、皆さまからの依

頼により官公署に提出する書類

の作成・相談・提出代理をし

ます。次のとおり、行政書士広報

月間の無料相談を行いますので、

ご利用ください。

●いつ 10月25日(火)

午前10時から12時まで

●どこで 長井市役所市民相談

センター

※以後も、毎月第4火曜日・同

じ会場で受け付けます。

【お問い合わせ】

山形県行政書士会会長井支部事務

所(高石事務所内)

☎88-9264

10月は不法投棄ハトロール  
強化月間です

ごみをみだりに捨てる」と法律

で処罰されます。1人ひとりの

マナーと協力で、不法投棄をな

くし、地域の美しい環境を守り

ましょう。

●不法投棄110番(置賜総合

支庁環境課内)

開設時間

・午前8時30分～午後5時15分

開設日

・土、日、祝日を除く毎日

☎0238-2616034

※不法投棄110番は、強化月

間以外でも開設しております。

●白鷹町不法投棄情報連絡先

(町民課くらし環境係)

☎85-6131

ふるさと奨学ローン  
カード型について

進学の際の学資金・生活資金

などを対象とする教育ローンで、

限度額の範囲内で繰り返し利用

いただけます。

●融資金限度額 最高2000万円

●融資金利率 年1・55%

2・45%(変動金利)

●融資期間 最長20年

●利子補給 卒業後県内に就職

・就業した場合、それ以降の利

子に対して最長10年間、元金3

00万円を限度に年2・0%を

補給

※在学期間中(最長7年間)の

ご返済は利息のみとなります。

※労働金庫の審査の結果、融資

できないなど、希望に添えない

場合がありますので、あらかじ

めご了承ください。

【問い合わせ】

東北労働金庫長井支店

☎84-1100

(公財)山形県勤労者育成教育基金協会

☎023-63510101

生活応援ローンについて

勤労者の生活安定を図るため、  
町と労働金庫が提携し、低利で  
融資する制度です。

●資金使途 生活資金全般、自

動車購入費、教育資金、医療介

護費など

●対象 白鷹町にお住まいの勤

労者の方で、会社や商店に1年

以上勤務し、職場に労働組合ま

たは融資制度のない方

●融資金額 最高300万円

●融資金利率 年1・25%

2・75%(固定金利)

●融資期間 最長10年

●利子補給 白鷹町勤労者互

助会の会員は年1・0%、会員

以外は年0・3%

※融資金額・融資金利率・融資期

間は資金使途により異なります。

詳細は労働金庫にお問い合わせ

願います。

【問い合わせ】

東北労働金庫長井支店

☎84-1100

令和4年度クリーニング師  
試験の実施について

試験日時 11月16日(水)

試験会場 山形県庁

受付期間 8月29日(月)か

10月1日(火)

広告

建設工事に従事する新組合員募集中!  
一人親方労災保険に加入できます!

山形県建設国民健康保険組合  
労働保険事務組合

長井白鷹建設組合

〒993-0051 長井市幸町7番14号  
TEL (0238) 88-5424  
FAX (0238) 87-4113

住まいのリフォーム・新築は



全国建設労働組合総連合  
山形県建設労働組合連合会

組合員数  
360名

新築、リフォームをサポートする補助金のご相談は組合員までお気軽にどうぞ!!

ら受付を行っています。

● **願書の請求先** 各総合支庁保健福祉環境部生活衛生課で配付

※郵送を希望の場合 山形県防災

災くらし安心部食品安全衛生課

営業衛生担当へ請求

● **願書の提出先** 最寄りの各総合支庁保健福祉環境部生活衛生課

※その他、詳しくは左記へお問い合わせください。

【問い合わせ】

山形県防災くらし安心部食品安全衛生課 営業衛生担当

☎023-630-2329

置賜総合支庁 生活衛生課営業衛生担当

☎0238-22-3873

【消費税のインボイス制度説明会及び登録申請相談会】

税務署では、事業者の方を対象に消費税のインボイス制度説明会及び登録申請相談会を開催

します。

説明会等は、事前予約制により、定員（15名）になり次第、受付を終了します。

いつ

【問い合わせ】

山形県防災くらし安心部食品安全衛生課 営業衛生担当

☎023-630-2329

置賜総合支庁 生活衛生課営業衛生担当

☎0238-22-3873

【消費税のインボイス制度説明会及び登録申請相談会】

税務署では、事業者の方を対象に消費税のインボイス制度説明会及び登録申請相談会を開催

します。

説明会等は、事前予約制により、定員（15名）になり次第、受付を終了します。

いつ

【問い合わせ】

山形県防災くらし安心部食品安全衛生課 営業衛生担当

☎023-630-2329

置賜総合支庁 生活衛生課営業衛生担当

☎0238-22-3873

①9月27日（火）午前10時

～正午

②9月27日（火）午後1時30分

～3時

※①は消費税の仕組みから知りたい方向けの説明会です。

※会場駐車場は、利用台数に限りがありますので、公共の交通機関等をご利用ください。

● **どこで** 長井税務署 会議室

長井市四ツ谷1-7-15

【申し込み・問い合わせ】

長井税務署 調査部門

☎84-1810（代表）

※音声案内「2番」を選択してください。

【問い合わせ】

山形県旅籠町1-12-51

山形県税理士会館

☎023-632-4244

「暮らしに関わるなんでも相談会」開催のご案内

左記要項により第24回専門家

9土業による無料相談会を開催

します。

● **いつ** 10月23日（日）午前11時～正午・午後1時～4時

● **どこで** 伝国の杜（米沢市）

2階1・2小会議室

● **予約期間** 10月3日（月）～

21日（金）平日午前9時～午後4時30分

☎050-2018-6458

（予約専用）

※本年度は、コロナ感染拡大防止のため、完全予約制となります。

● **協力** 弁護士会、司法書士会、社会保険労務士会、土地家屋調査士会、不動産鑑定士協会、行政書士会、建築士会、社会福祉士会

【連絡先】

山形県旅籠町1-12-51

山形県税理士会館

やまがたSDGs推進月間

SDGsは、2015

年に国連で採択された

「持続可能な開発目標」

（Sustainable Development Goals）」の略称で、「誰一人取り残されることのない」持続可能でより良い社会を目指す世界共通の目標です。

山形県では、県全体でSDGsの実現に向けて行動する「やまがたSDGs推進月間（9月16日（金）～10月16日（日）」を設定します。「家事を平等に分担する」、「食べ残しをなくす」など、

県ホームページに掲載している取組例なども参考に、皆さんもSDGsの実現に向けて取り組んでみましょう。

▲ HPはコチラから

SUSTAINABLE DEVELOPMENT GOALS

山形県みらい企画創造部

企画調整課

☎023-630-2895

白鷹町民登山について

秋の頭殿山登山を行います。往復4時間位の登山ができる方が対象です。

● **いつ** 10月2日（日）午前8時集合

● **集合場所** 白鷹町黒鴨黒鴨橋

● **持ち物** 登山のできる服装・装備 昼食、雨具、飲料水、防寒具（必携）

● **参加料** 500円（写真・保険料）

● **締め切り** 9月26日（月）

※悪天候の場合は中止となります。

【申し込み・問い合わせ】

白鷹山岳会事務局

☎0238-21-6436

伊藤 ☎85-4276

梅津 ☎090-8783-2395

全国一斉不動産無料相談会

不動産に関する法律・税金・建築・空き家等のお悩みに、弁護士・税理士等の専門家が無料でお答えします。

● **いつ** 10月1日（土）午前10時～午後4時

● **どこで** 米沢市すこやかセンター 第1会議室

※予約不要。会場に直接お越しください。

【問い合わせ】

（公社）全日本不動産協会山形県本部

☎023-642-6658

不登校・ひきこもりに関する出張相談会を開催します

● **いつ** 10月6日（木）午後1時～4時（原則予約制）

● **どこで** 白鷹町健康福祉センター

【問い合わせ】

特定非営利活動法人から・ころセンター

☎0238-21-6436

伊藤 ☎85-4276

梅津 ☎090-8783-2395

全国一斉不動産無料相談会

不動産に関する法律・税金・建築・空き家等のお悩みに、弁護士・税理士等の専門家が無料でお答えします。

● **いつ** 10月1日（土）午前10時～午後4時

● **どこで** 米沢市すこやかセンター 第1会議室

※予約不要。会場に直接お越しください。

【問い合わせ】

（公社）全日本不動産協会山形県本部

☎023-642-6658

不登校・ひきこもりに関する出張相談会を開催します

● **いつ** 10月6日（木）午後1時～4時（原則予約制）

● **どこで** 白鷹町健康福祉センター

【問い合わせ】

# 「つどいの場」・「のどかカフェ」 1 カ月カレンダー

9/16	金	つどいの場 にじ 内容:「いきいき百歳体操と茶話会」AM10:00～12:00(200円)
17	土	つどいの場 なないろ「なないろ食堂」 AM11:30～PM1:30(子ども200円、大人300円) 未就学児は保護者同伴。アレルギー対応はできません。
18	日	
19	月	敬老の日
20	火	つどいの場 にじ 内容:「茶話会」AM10:00～12:00(200円)
21	水	
22	木	つどいの場 なないろ 内容:「アップ(U.P)体操教室」AM10:00～12:00(300円)
23	金	秋分の日
24	土	
25	日	
26	月	つどいの場 なないろ 内容:「輪投げ」AM10:00～12:00(200円)
27	火	つどいの場 にじ 内容:「茶話会」AM10:00～12:00(200円)
28	水	ちよぼらの家「のどかカフェ」 PM2:00～3:30(無料)
29	木	つどいの場 なないろ 内容:「アップ(U.P)体操教室」AM10:00～12:00(300円)
30	金	つどいの場 にじ 内容:「いきいき百歳体操と茶話会」AM10:00～12:00(200円)
10/1	土	支えあう地域づくり なないろの会 講演会「担い手養成講座～学び合い支えあう地域・持続可能な地域づくり～」(無料)
2	日	
3	月	つどいの場 なないろ 内容:「うたって免疫力アップ」AM10:00～12:00(300円)
4	火	つどいの場 にじ 内容:「うたって免疫力アップ」AM10:00～12:00(300円)
5	水	
6	木	つどいの場 なないろ 内容:「アップ(U.P)体操教室」AM10:00～12:00(300円)
7	金	つどいの場 にじ 内容:「いきいき百歳体操と茶話会」AM10:00～12:00(200円)
8	土	
9	日	
10	月	スポーツの日
11	火	つどいの場 にじ 内容:「茶話会」AM10:00～12:00(200円)
12	水	
13	木	つどいの場 なないろ 内容:「アップ(U.P)体操教室」AM10:00～12:00(300円)
14	金	つどいの場 にじ 内容:「いきいき百歳体操と茶話会」AM10:00～12:00(200円)
15	土	つどいの場 なないろ「なないろ食堂」 AM11:30～PM1:30(子ども200円、大人300円) 未就学児は保護者同伴。アレルギー対応はできません。

## 【各施設の所在地と問い合わせ】

- 「つどいの場 にじ」・「つどいの場 なないろ」について
  - ・つどいの場 にじ: 鮎貝2833番地1 たんぼぼ
  - ・つどいの場 なないろ: 荒砥乙327番地の3  
支えあう地域づくりなないろの会 ☎080-1815-3289
- 「のどかカフェ」について
  - ・ちよぼらの家: 荒砥甲373番地の8  
健康福祉課地域包括支援センター係 ☎86-0112

## 各種大会の結果

### 十王納涼囲碁大会

令和4年8月19日(金)  
パレス松風

1位	船山嘉実	九段(鮎貝)
2位	大滝俊彦	八段(中山)
3位	島津紘恵	七段(南陽)
4位	五十峯隆	七段(十王)
5位	小松行信	六段(荒砥甲)
6位	柳澤馨	六段(米沢)

## 荒砥駅展示室企画展

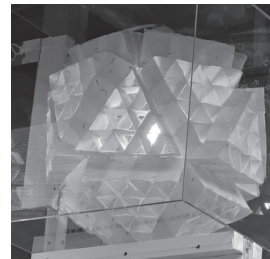
### ～和紙の世界～

白鷹町の伝統工芸の一つである深山和紙。  
紅花入りの和紙や、昭和60年製作の和紙のウェディングドレス、本年の山形花笠まつりに合わせ開催された“願い提灯やっしょまかしよプロジェクト”で製作されたものをお借りして展示いたします。  
一つ一つ丁寧に漉き作られる和紙の温かさや繊細さを是非間近でご覧ください。

【展示期間】10月1日(土)～10月27日(木)

【時間】午前10時～午後4時

【場所】荒砥駅内資料館



【問い合わせ】(一社)白鷹町観光協会 ☎86-0086

2022

10/9日

## 「しらたか デイ キャンプ」

焚き火・キャンプに興味ありの方。  
白鷹ってパレスってどんなところ？  
屋外で食べるご飯って多分最高。  
気遣いなど一切不要。

参加者 **募集**

手ぶらでどうぞ。  
婚活ではありませんので、  
お気軽にお申込み下さい。  
《お酒の提供はございません》

The DAY CAMP

### ●お問い合わせは

■平日午前9時～午後5時まで  
(土日祝は休み)

白鷹町商工会青年部

TEL 85-0055

おかけ間違いのないように

青年部担当 小川まで

募集人数

男性 12名

女性 12名

独身の方に限る

参加費  
¥2,000

キャンプ場  
パレス松風  
にて  
じかん  
12時から17時まで

# 令和4年度 10月1日(土)～10月31日(月) 元気ニコニコ健康月間

みんなでつくる健康な町  
～今こそ健康づくりの輪を広げよう～

メインテーマ「運動」による健康づくり

新型コロナウイルス感染拡大防止のため、1か月間を通して様々なイベントを予定しています。健康の維持・増進に役立つ企画を準備しておりますので是非ご参加ください！

## 「しらたか健紅マイレージ」

～いつでもだれでもおうちで運動～

1か月間チャレンジ！！

小学生部門・中学生部門・高校生部門・大人部門  
部門ごとに設定する体力づくりにチャレンジ。

歩数を記録表に記録し、1か月間の合計をポイント化する。

1か月間の合計ポイントを競って、もっと元気な自分と景品を目指そう！（詳細は31ページの記録表見本をご覧ください。）

目標歩数に関わらず、各部門歩数の多い順にランキングをつけます。



アールビーズスポーツ財団主催

オクトーバー・ラン & ウォーク

「オクトーバー・ラン & ウォーク」とは、10月の1か月間、特定のスマートフォンアプリで各自の走行距離や歩数を記録し、他の参加者と競い合う民間のイベントです。

参加自治体同士、住民の合計平均行動距離等をランキングで競う自治体対抗戦も開催されます。

自分で設定した目標距離にチャレンジするもよし、友人と競って楽しむもよし、みんなで参加してイベントを盛り上げましょう！（歩数も記録できるので記録表とあわせてマイレージに参加してください。）

ウォーキングの部 スポーツタウン WALKER		ランニングの部 TATTA	
iPhone 版	Android 版	iPhone 版	Android 版

※アプリのインストール及びイベントの参加は無料です。

※イベントに参加するには「Sports net ID」への会員登録が必要です。

## パネル展示

保育園・こども園 4 園合同作品・福祉事業所の紹介と利用者の作品、禁煙マップ、歯の健康、薬と健康、服薬補助グッズの紹介、応急手当、住宅防災、献血の大切さなど

期間：10月1日(土)から24日(月)

会場：中央公民館

時間：午前8時30分～午後10時

## ニコニコマーケット

野菜、手芸品、スイーツなどの販売

期日：10月4日(火) 18日(火) 27日(木)

会場：健康福祉センターロビー

時間：午前12時～午後1時頃

## ご家庭のみそ汁 塩分チェック

具を除いたみそ汁（スープ）をいずれかの会場に持参ください。容器はなんでも構いません。

① 17日、31日(月) 午後2時30分～3時30分

会場：蚕桑地区コミュニティセンター

② 7日、21日(金) 午後2時30分～3時30分

会場：鮎貝地区コミュニティセンター

③ 7日・21日(金) 午後7時30分～8時30分

会場：東根地区コミュニティセンター

## 健診結果説明会 健診から始める健康づくり

ウィズコロナ・アフターコロナの健康づくり

① 10月5日(水) 萩野ふれあい館

② 10月26日(水) 鮎貝地区コミュニティセンター

時間：午前10時～11時頃

※健診の結果をご持参ください。

※参加する方は事前に健康推進係へ申込が必要です。

健康推進係 ☎86-0210

※その他各種催しは本号32・33ページ内でも紹介しています。

【主催】白鷹町 【後援】白鷹町国民健康保険

【協力】健康づくり推進員連絡協議会、白鷹町食育・地産地消推進協議会、白鷹陽光学園、白鷹町保育協議会、こぶしの家、POCCOしらたか、山形県立荒砥高等学校、消防署白鷹分署、山形県歯科衛生士会、長井西置賜地区薬剤師会、山形県赤十字血液センター、しらたかFACTORY

【問い合わせ先】健康福祉課 健康推進係 (☎86-0210)

令和4年度

※以下のような内容のシートを配布予定です。  
また、歩くのが難しい方も体操などで参加できます。

# しらたか健紅マイレージ 1か月間チャレンジシート

## ポイントを記録しよう！

歩いて健康！



住所  
氏名  
生年月日  
年齢

(見本)

↓カレンダーに毎日のポイントを記録しよう！

	P(ポイント)		P(ポイント)
10/1(土)		10/17(月)	
10/2(日)		10/18(火)	
10/3(月)		10/19(水)	
10/4(火)		10/20(木)	
10/5(水)		10/21(金)	
10/6(木)		10/22(土)	
10/7(金)		10/23(日)	
10/8(土)		10/24(月)	

### ポイントのつけ方

- \*自分で決めた目標歩数を達成する毎に下のマスの中の絵を1つ塗れます。
- \*マスはどこから塗ってもOK！
- \* $\text{〇〇歩} / (\text{自分の目標歩数}) \times 30 = \text{マス}$

目標歩数を記入しよう！

私の目標歩数

1日あたり

歩

毎日の取り組みや一日に歩いた歩数を  
ポイントで記録していこう！

10/14(金)		10/30(日)	
10/15(土)		10/31(月)	
10/16(日)		合計	

♡歩数を達成して下のマスの中の絵に色を塗っていこう！



## ●乳幼児健診

期日	健診	対象児
12日 (水) 午後	3カ月児 9カ月児	令和4年6月～7月12日生まれ 令和3年12月～ 令和4年1月12日生まれ
6日 (木) 午後	3歳児	平成31年1月16日～ 4月15日生まれ

会場：子育て支援センターにこぼーと  
受付時間は個別にご案内します。  
持ち物：母子健康手帳、バスタオル、問診票、交換用オムツ、その他お子さんに必要なもの  
※対象の方には郵送でご案内します。  
問い合わせ：子育て世代包括支援センター  
(健康福祉課健康推進係内) ☎86-0210

## 白鷹町元気ニコニコ健康月間 限定！！

### ●子育て講演会

「親も子ども幸せになる子育てのために～子どものこころの成長のために大切なこと～」子どものこころが成長していく過程や親の関わりで大切にしたいことを学びます。

期日	時間	対象
4日 (火)	午前10時～11時	妊娠中・子育て中の方

会場：子育て支援センターにこぼーと  
対象：妊娠中・子育て中の方  
講師：公認心理師 齊藤 順子 氏  
参加料：無料  
申し込み：9月27日(火)まで  
問い合わせ：子育て世代包括支援センター  
(健康福祉課健康推進係内) ☎86-0210

### ●マタニティママ&パパサロン

妊娠中のママとパパで集まり、出産、子育てについてお話ししたり、学んだりするサロンです。

期日	時間	対象
21日 (金)	午前10時～午後1時30分 (受付：午前9時30分)	妊婦さんとそのご家族

会場：健康福祉センター  
内容：  
・ママ&パパトーク  
・マタニティライフの過ごし方  
・妊娠中の栄養について学ぼう！  
+栄養満点・ランチクッキング  
・歯の健康について学ぼう！など  
申し込み：10月14日(金)まで  
持ち物：母子手帳、エプロン、三角巾、歯ブラシ、材料代(ママ1人300円、ご夫婦500円)  
問い合わせ：子育て世代包括支援センター  
(健康福祉課健康推進係内) ☎86-0210

### ●すくすく発達相談会(要予約)

子どもの発達発育に詳しい専門家(公認心理師)による、ことばや発達などの個別相談会を開催します。

期日	時間	対象
6日 (木)	午前9時～12時 (一人1時間程度)	幼児から概ね12歳までのお子さんとその保護者

会場：健康福祉センター  
※ご希望の方は予約が必要になりますので、担当までご連絡ください。  
問い合わせ：子育て世代包括支援センター  
(健康福祉課健康推進係内) ☎86-0210

### ●子育て支援センター「にこぼーと」あそび広場

利用時間：午前9時30分～午後3時30分  
休館日：毎週土曜日

期日	時間	イベント
4日(火)	午前9時45分～11時	赤ちゃん広場身体測定
6日(木)	午前9時45分～11時	すこやか広場身体測定
11日(火)	午前10時～正午	にこレクミニ大会(要予約)
25日(火)	午前9時45分～11時	制作活動
27日(木)	午前11時15分～	誕生会(誕生児要予約)

※新型コロナウイルス感染症により中止になることがあります。事前にお問い合わせの上、ご参加ください。  
問い合わせ：子育て支援センター「にこぼーと」  
☎87-0083

つぶやき  
よつばこども園

## こども俳句「ひまわりの花」

年長児のひまわり組さんが、タネから育てた「ひまわりの花」。ぐんぐん伸びて、自分よりも先生よりも大きくなりました。見上げて見ると、空の上までとどきそうです。背高ノッポのひまわりの花に、いろいろな空想を楽しむ子どもたちです。

「まっすぐにおそらにのびるひまわりさん」  
「ひまわりのはっぱのかいだんのぼりたい」  
「100おくもびつちりのたねひまわりさん」  
「ひまわりにのつたらくもとどきそう」





# 10月の健康カレンダー

## ●令和4年度同日検診のお知らせとお願い

令和4年度の同日検診は、新型コロナウイルス感染拡大防止のため、3つの密（「密閉した空間」、「密集した場所」、「密接した場面」）を避け、受診人数を分散させる等の感染対策を徹底した上で実施します。

- ①受付時間は午前7時30分～9時40分です。混雑を避けるため、受付時間を地区ごとに分けて実施します。できる限りご協力をお願いします。
- ②バスによる送迎を希望する方はお申し込みが必要です。詳しくは、問診票送付時にご案内します。

### <東根地区の同日検診日程>

期日	対象地区	場所
5日(水)	南部1・2・3・4・5、中部1	東根地区 コミュニティ センター
6日(木)	中部2・3・4・5・6、北部1	
7日(金)	北部2・3・4、東部1・2・3	

### <女性の日の同日検診日程>

期日	対象地区	場所
10月21日(金)	女性の方	健康福祉センター

## ●注意

- ①健康保険証を持参してください。
- ②肝炎ウイルス検診は、40歳以上で今まで受けたことのない方が対象です。肝炎ウイルス検診受診券（無料券）をお持ちの方は、保険証と一緒に持参してください。
- ③国民健康保険以外の方で、特定健診を希望される方は、受診券と保険証を持参してください。

※なお、今後の感染状況によっては検診を延期・中止する場合がございます。その際は、対象の方にご連絡いたします。

【問い合わせ】健康福祉課健康推進係 ☎86-0210

## ●乳がん・子宮頸がん検診

期日	対象地区	場所
3日(月)	東根	南陽検診センター
18日(火)※		

受付時間：午後1時～1時30分

※検診の案内は検診日の約3週間前に郵送します。

※送迎は10月18日のみです。ご希望の方はお電話でお知らせください。

## ●心もカラダもリフレッシュしましょう！

### 『運動で自分磨きプログラム』

内容	期日と会場
昼下がりの 美姿勢ヨガ	17・31日(月) 午後2時30分～3時30分 蚕桑地区コミュニティセンター
金曜日の 筋活レッスン	7・21日(金) 午後2時30分～3時30分 鮎貝地区コミュニティセンター
週末の 体幹リセット	7・21日(金) 午後7時30分～8時30分 東根地区コミュニティセンター

参加費：無料

定員：各回20名

※初めて参加する方は、事前に健康推進係へ申込書の提出が必要です。

【問い合わせ】健康福祉課健康推進係 ☎86-0210

## ●愛のかたち献血にご協力ください

期日	対象地区	場所
10月21日(金)	午前9時30分～11時30分	県立荒砥高校
	午後1時30分～3時30分	㈱最上川環境技術研究所

# 10月の窓口延長・相談日・開催日

## ●窓口業務時間延長（午後7時まで）

毎週月曜日（祝日の場合は翌開庁日）

## ●弁護士相談

日時：5日(水) 午後2時10分～4時10分

場所：老人福祉センター「八乙女荘」

※相談日の前々日午後5時までにご予約ください。

問い合わせ：白鷹町社会福祉協議会 ☎86-0150

## ●婚活応援室

日時：毎週火曜日 午後1時30分～8時

会場：「K's space」（山口・喜多楼となり）

問い合わせ：健康福祉課子育て支援係 ☎86-0212

## ●農業委員会

総会開催日：25日(火) 午後3時～

受付締切日：7日(金)

問い合わせ：農業委員会農地調整係 ☎85-6128

## ●山形県救急電話相談

小児救急（15歳未満）：

プッシュ回線・携帯電話#8000、ダイヤル回線・IP電話・PHS023-633-0299

大人の救急（15歳以上）：

プッシュ回線・携帯電話#8500、ダイヤル回線・IP電話・PHS023-633-0799

日時：毎日午後7時～翌朝8時

● 梅津五郎芸術賞

第4回 全国絵画公募展

《出品者募集》



▲ 梅津五郎《群家》1964

白鷹町が生んだ洋画家、梅津五郎画伯の偉業を称え、その功績を顕彰するため、梅津五郎芸術賞を創設し、全国絵画公募展を開催いたします。

審査員

● 松田茂さん（日展特別会員、東光会副理事長）

● 番場三雄さん（日本美術院同人・東北芸術工科大学非常勤講師）

● 吉田泰三さん（日展会友・山形日展会副会長・日洋会評議員）

作品部門

◎ 一般の部（高校生以上）

◎ 小・中学生の部

※県内在学生限定

※別途学校を通じてご案内いたします

副賞

◎ 一般の部 最優秀賞

賞状並びに副賞 30万円 1点 ほか

申込締切

令和5年7月5日（水）

午後5時まで（当日消印有効）

作品搬入

令和5年8月29日（火）、30日

（水）、31日（木）午前10時～午後5時

出品料

◎ 一般の部 5000円

▼主催 梅津五郎芸術賞公募実行委員会

▼共催・お問い合わせ 白鷹町文化交流センター

▼後援 白鷹町、白鷹町教育委員会

育委員会

白鷹町文化交流センター AYU:M

[TEL] 85-9071 [FAX] 85-9072

[E-mail] shirataka@ayu-m.jp

[URL] http://www.ayu-m.jp/

[開館時間]

午前9時～午後7時

※夜間のご予約がある場合は午後10時まで（ギャラリーを除く）

令和4年10月までの休館日

9/20（火）・26（月）

10/3（月）・11（火）・17（月）・24（月）・31（月）



● 梅津五郎絵画展

《ハスポーツ適用事業》

▼いつ 8月30日（火）

9月30日（金）

午前9時～午後7時

▼どこで ギャラリー

▼休館日 月曜日（月曜が祝日の場合はその翌日）

▼観覧料 一般個人200円、

高校生以下無料

白鷹町総合型地域スポーツクラブ通信

ROKKUを楽しむ♪

Vol.122

◆モルック体験会

モルックとは、フィンランド発祥のアウトドアスポーツです。老若男女問わず楽しめるモルックをぜひご体験ください！

・対象 どなたでも

・会場 山峡グラウンド

・日時 10月16日（日）

・時間 午前9時30分～11時30分

・持ち物 飲料、タオル、内履き（雨天時のみ使用）

・参加費 無料

・講師 廣瀬 将丈 氏

※動きやすい服装、シューズをご参加ください。

※雨天時は、山峡体育館で室内モルックやポッチャ等を行います。

◆夜空の観察 ～星空散歩

秋の星座を探そう！

木星や土星などの惑星を望遠鏡で観察しよう！

・対象 どなたでも

・会場 旧鷹山小学校

・日時 10月14日（金）

・時間 午後7時30分～8時30分

・持ち物 懐中電灯、虫よけ、内履き（雨天、曇天時のみ使用）

・参加費（保険料・資料代含む）（会員の方）100円

（一般の方）300円

・講師 竹田 久次 氏

・雨天や曇天時は、体育館でスライドショーと季節の星座のお話を会を行います。

◎リラクゼーションヨガ教室

〔今後の日程〕

9月22日、10月13日、27日

・時間 午後7時30分～8時30分

・場所 白鷹町武道館

・指導 中村 美紅 氏

◎ゆるトレ教室（座禅）

〔今後の日程〕

10月5日、11月2日

・時間 午後7時30分～8時30分

・場所 金鐘寺

・指導 菅野 信也 氏

◎ゆるトレ教室

〔今後の日程〕

9月28日、10月26日

・時間 午後7時30分～8時30分

・場所 白鷹町武道館

・指導 樋口 あゆみ 氏

◎セルフ整体教室（月曜日）

〔今後の日程〕

9月26日、10月3日、17日

・時間 午後1時30分～2時30分

・場所 白鷹町武道館

・指導 菅 悟 氏

※お問い合わせ・お申し込み等は、すべて事務局まで。



白鷹町総合型地域スポーツクラブ  
ゆめスポしらたか  
ROKKU  
(事務局：白鷹町教育委員会内)  
TEL 87-3177  
E-mail rokku@sgic.jp  
ホームページ  
「ゆめスポしらたか」で検索。または、

●ご結婚おめでとう

芹澤 侑太 千葉県  
沼澤 弥生 浅立  
金田 龍 高玉  
荒木 恵美 寒河江市

●こんにちは赤ちゃん

新野 末莉 (央人 愛美) 下山  
副田 海成 (亮太 明日香) 荒砥甲  
小口 珠依 (智生 美紗) 箕和田

●おくやみ

赤間 きみ(95) 荒砥甲 芳賀喜代子(93) 荒砥甲  
小形 眞(86) 浅立 樋口 則貢(61) 横田尻  
大島 ゆき(95) 萩野 竹田 幸子(89) 佐野原  
高田 元子(80) 中山 布施 紀雄(80) 中山  
大類ヨソノ(83) 滝野 石川 松吾(95) 山口  
佐藤 京子(86) 十王 奥山 道子(92) 浅立  
川崎 藤吉(89) 高玉 古名 榮亀(87) 横田尻  
齋藤 らく(93) 鮎貝

●まちの人口

(令和4年8月31日現在／( )は前月比)

- ・人口 12,797人 (▲12)
  - └ 男性 6,340人 (▲8)
  - └ 女性 6,457人 (▲4)

- ・世帯数 4,702戸 (▲2)

※住民基本台帳に基づく人口です。

Editorial Note

編集後記

▼今年の夏の高校野球、東北勢として悲願の初優勝を果たした仙台育英高校。本当におめでとうございます。「青春はすごく密」の言葉が印象的で、全国の学生はこれまでの学校生活で新型コロナウイルスの影響を受けながらも、困難に立ち向かい、時代を切り開いてきた世代でした。

8月15日、白鷹町二十歳のつどいが開催され、二十歳を迎えた皆さんの新たな門出を祝いました。今年二十歳を迎えた皆さんも新型コロナウイルスの影響で、困難な時代を生きてきたと思います。しかし式に出席した皆さんからは、「これまでの糧や感謝を胸に、誰かのために頑張りたい」「気持ち新たに前進していきたい」といった声が聞かれました。前向きで、希望にあふれた表情がとても印象的でした。また式後には、これまで大切に保管していたタイムカプセルを開き、当時のものや手紙などを手にしながら、恥ずかしくも当時を振り返り、夢中になって昔話に花を咲かせていました。二十歳を迎えられた皆さん、本当におめでとうございました。(こだま)

— 表紙の写真 —



山々を望みながら、広がる田園風景を収めたもの。(白鷹町畔藤地内)道の両端には田が広がり、稲は徐々に色づき始めています。秋が一層深まれば、更に色味を増し黄金の風景が楽しめます。まさにここらの風景です。

【表紙写真撮影者】

白鷹町地域おこし協力隊 熊谷春香隊員

# Ambitious!

夢に向かって、熱くなれ。

## チャレンジすることの 大切さを教わりました！



小さい頃から身体を動かすことや体育の授業が大好きで、早く走れるようになりたいと思いついて入団しました。私は今年からハードルと高跳びの混成競技「コンバインドA」にチャレンジしました。「ハードルは好きでも、高跳びもしいないといけません！両方頑張らないと高い点数は出ない！練習頑張らないと！」と、勇気を出して決意しました。

真司コーチに専属についていただき、競技する上で大切なことを全て教えてもらいました。荒砥小学校から高跳びのマットをお借りし、何度も何度も自主練習をしました。誰かに負けてしまうことより悔しいこと、そ

れは自分の持っている力を十分に発揮したい。悔しいレースも経験しました。「私は絶対に諦めない、自分に勝つまで！」そんな思いで練習し、迎えた8月の全国大会。夢の舞台での自己ベスト更新、諦めないで本当によかったです。いつも励まし、私達が練習できる環境をつくってくくださった、監督、コーチ、役員、保護者の皆さまに本当に感謝しています。ありがとうございました。

守谷監督から「コツコツ練習し、努力を重ねていくこと」、大切なことをみんなが教わっています。中学校や高校で活躍されている先輩方は努力を重ねて頑張っています。これからも見習っていききたいと思います。

団のスローガンは、「チャレンジ！」。団員全員が自分の得意な競技やリレー、これまでやったことのない競技に精一杯取り組み、大会で優勝、入賞自己ベスト、みんなが輝きました。記録が出た嬉しい日も：負けて悔しかった日も：励まし合い、支え合える温かい仲間と温かいこの町で、今日も一緒に走っています。

何事にもチャレンジ！  
全員仲良く活動しています！

### 所属チームの紹介

白鷹ジュニアアスリート  
スポーツ少年団

- 活動日 毎週火・土曜日
- 場所 旧鷹山小学校グラウンド
- 団員数 39名
- 代表 守谷俊一郎  
ほかコーチ5名
- ☎ 090-6223-9123



### Profile

荒砥小学校 6年  
白鷹ジュニアアスリート  
高橋 梨桜さん(荒砥)

身体を動かすことが大好きで、外でドッジボール、冬はスノーボードをして楽しんでいます！

アンビシャス

※「Ambitious」とは、『大志を抱け(大きな望みを持って)』という意味です。